

# Studiu de evaluare a cunoștințelor, atitudinilor și practicilor cu privire la fumatul activ și pasiv



**Fumătorii mor mai tineri.**

Riscul de accident vascular cerebral este cu aproximativ 50% mai mare la fumători decât la nefumători.

Protejezi copilul nu-i lasați să respire fumul dumneavoastră!

Fumatul poate provoca o moarte lentă și dureroasă.

Fumatul provoacă cancerul de gât și de laringe.

**Poți reuși, noi te putem ajuta.**

Oporește sau diminuează dorința de a fuma și ai o șansă de succes.

0800 87 86 73  
**Alege libertatea, noi te vom ajuta.**

Fumul de țigară conține peste 4000 de substanțe chimice, dintre care peste 40 sunt cancerigene.

**Fumatul provoacă cancer pulmonar care este letal.**

**Fumatul dă dependență, nu începeți să fumați!**

Fumatul încetinește circulația sângelui și provoacă impotență.

**Fumatul poate să ucidă**

**Oprirea fumatului scade riscul de îmbolnăviri cardiace sau pulmonare fatale.**

**Fumatul provoacă îmbătrânirea tenului (pielii).**

**Fumatul dăunează grav sănătății tale și a celor din jur**

The Ministry of Health-Care warns: Smoking causes lung diseases

nastră.

The Ministry of Health-Care warns: Stopping smoking reduces the risk of fatal heart and lung diseases

The Ministry of Health-Care warns: Smoking causes aging of the skin

The Ministry of Health-Care warns: Smoking seriously harms you and others around you

# **Studiu de evaluare a cunoștințelor, atitudinilor și practicilor cu privire la fumatul activ și pasiv**

Dr. Magdalena Ciobanu – coordonator

Psih. Bogdana Bursuc - analiză și metodologie

Dr. Bogdan Păunescu – metodologie, instrumente de cercetare și raport

TOTEM Communication – culegere date

**MINISTERUL SĂNĂTĂȚII  
INSTITUTUL DE PNEUMOFTIZIOLOGIE „MARIUS NASTA”  
2009**

# CUPRINS

- I. INTRODUCERE
- II. METODOLOGIE
- III. REZULTATE
- IV. ANEXE
- V. BIBLIOGRAFIE

## I. INTRODUCERE

Ministerul Sănătății derulează anual „Programul pentru combaterea consumului de tutun” finanțat din contribuțiile pentru sănătate instituite asupra produselor din tutun și alcool.

Institutul de Pneumoftiziologie „Marius Nasta” este coordonatorul tehnic al programului.

Totem Communications srl este responsabilă de culegerea datelor, conform metodologiei recomandate de reprezentanții Institutului.

În cadrul acestui program este inclusă o componentă de cercetare care furnizează informații despre evoluția consumului de tutun în România precum și despre atitudinea românilor privitor la diversele aspecte ale consumului de tutun.

Drepturile de proprietate intelectuală asupra acestui studiu aparțin Ministerului Sănătății, conform prevederilor Ordinului nr. 417/431 din 31 martie 2009 pentru aprobarea Normelor tehnice de realizare a programelor naționale de sănătate în anul 2009.

## II. METODOLOGIE

Raportul de față prezintă principalele rezultate ale *Studiului de evaluare a cunoștințelor, atitudinilor și practicilor cu privire la fumatul activ și pasiv*, desfășurat în luna iulie 2009.

### Proiectarea eșantionului

*Studiul de evaluare a cunoștințelor, atitudinilor și practicilor cu privire la fumatul activ și pasiv* a fost proiectat pentru a culege informații dintr-un eșantion reprezentativ pentru populația cu vârste peste 15 ani și a fost format din 1234 persoane din mediul urban și rural din 35 județe din România selectate în mod aleator și București.

Scopul studiului cantitativ a fost de a identifica cunoștințele, atitudinile și practicile cu privire la fumatul activ și pasiv existente în rândul populației generale. Obiectivele principale ale studiului au fost să obțină date despre incidența fumatului la nivelul României, pe sexe, vârste, mediu de rezidență, de a oferi date despre atitudinea fumătorilor cu privire la fumat, comportamente legate de fumat precum și de a oferi date referitoare la fumatul pasiv – incidența generală, pe sexe, vârste, mediu de rezidență, locuri unde se realizează (acasă, loc de muncă, locuri publice etc), atitudinea și comportamentele nefumătorilor legate de fumat, de a oferi date despre gradul de cunoaștere a efectelor nocive ale fumatului asupra sănătății - aspecte utile și importante pentru fundamentarea viitoarelor campanii de comunicare de combatere a fumatului.

**Populația țintă** a fost reprezentată de persoane din populația generală, din mediu urban și rural cu vârste peste 15 ani.

**Eroare maximă tolerată:** +/- 2,8%, la un nivel de probabilitate de 95%

**Esantionare:** Studiul național a folosit un model de esantionare probabilista, multistadial stratificată.

**Metoda de cercetare:** sondaj față în față pe bază de chestionar administrat de operator de interviu.

**Esantionare:** În primul stadiu au fost localitățile în care s-a realizat cercetarea. Localitățile au fost selectate aleator ținându-se cont de următoarele criterii de stratificare:

Primul criteriu de stratificare: opt regiuni de dezvoltare (Nord-Est, Sud-Est, Sud, Sud-Vest, Vest, Nord-Vest, Centru și București)

Al doilea criteriu de stratificare: mediul de rezidență. Esantionul a fost proporțional cu dimensiunea populației țintă de la nivel urban și rural.

Numărul de chestionare pe fiecare localitate a fost stabilit proporțional cu dimensiunea populației țintă pe fiecare regiune de dezvoltare, mediu de rezidență și tip de localitate.

Șansele de selecție ale fiecărei localități au fost direct proporționale cu mărimea localității respective (număr de locuitori), pentru a se acorda șanse egale de includere în lot fiecărui locuitor din mediul urban și rural al județului. În acest sens, fiecărei localități i-a fost atribuit un număr de șanse de selecție diferit, în funcție de numărul său total de locuitori. La nivelul fiecărui punct de esantionare au fost realizate aproximativ 10 chestionare. Selecția persoanelor s-a realizat prin metoda drumului aleator. Pe baza numărului de gospodării necesar astfel calculat au fost întocmite *listele de esantionare*. Acestea conțin adresele care trebuie vizitate. Operatorul de interviu a făcut trei vizite pentru interviuarea persoanei selectate (principiul „celor trei vizite”), în zile și la intervale orare diferite, înainte de a se apela la esantionul de rezervă.

La nivelul fiecărei unități de selecție a fost ales în mod randomizat un cluster de gospodării unde au fost realizate interviurile. La nivelul clusterului gospodăriile au fost selectate succesiv, începând cu punctul de început al clusterului, respectând regula părții drepte a străzii. Mărimea clusterului atât în mediul urban cât și în mediul rural a fost de aproximativ 120 de gospodării. Dimensiunea clusterelor care să asigure în medie realizarea unui număr de aproximativ 70 de interviuri cu populația țintă per cluster a fost calculată utilizându-se datele furnizate de ultimul recensământ (dimensiunea medie a unei gospodării în mediul urban și rural, numărul total de gospodării ale populației din mediul urban și rural,) corelate cu ratele de non-răspunsuri calculate pentru aceste vârste la nivel urban și rural.

În fiecare gospodărie a fost aleasă o persoană cu vârsta peste 15 ani. În cazul în care în gospodăria selectată au existat mai multe persoane eligibile a fost aleasă una singură dintre ele, folosindu-se regula

zilei de naștere. În cazul în care persoana selectată nu a fost găsită acasă au fost programate revizite la gospodăria respectivă. Operatorii de interviu au făcut până la trei încercări de a intervieva respondentul selectat.

Eșantionul a cuprins un număr de 1234 persoane.

### **Colectarea și prelucrarea datelor**

Procedurile de administrare, prelucrare și analiză au fost testate în cadrul etapei de pretestare, înainte de distribuirea chestionarului către operatori. În cadrul pretestării, chestionarul a fost aplicat unui număr de 50 de persoane. În aceeași etapă au fost definitive soluțiile de măsurare, scalare, tabelare și prelucrare logică și statistică a răspunsurilor și a fost elaborată forma finală a chestionarului individual.

La nivelul fiecărui județ colectarea datelor s-a realizat cu ajutorul chestionarului de către o echipă de 4 operatori cu experiență anterioară în realizarea interviurilor. Coordonarea, monitorizarea și supervizarea activității de teren au fost realizate de către un coordonator de teren cu experiență anterioară. Interviurile s-au desfășurat față-în-față, la domiciliile respondenților, și au avut o durată medie de 30 minute.

**Controlul calității** - au fost controlate 20% din interviuri, prin vizitarea respondenților și telefonic. Au fost verificate corectitudinea atât a administrării chestionarelor cât și a selectării persoanei eligibile. Înainte de introducerea chestionarelor acestea au fost corectate. Datele au fost introduse independent de 2 persoane iar rezultatele obținute au fost suprapuse, evitându-se astfel eventualele erori de introducere. Tot pentru evitarea erorilor au fost utilizate texte și reguli de validare ale înregistrărilor pentru fiecare control din formularul utilizat la introducerea datelor. Analiza datelor a fost realizată utilizându-se un soft specializat de prelucrare statistică.

### **Ponderări de eșantionare**

În vederea rezolvării aspectelor derivate din fenomenul emigrației au fost realizate ponderări de eșantionare ținând cont de ultimele date ale seriilor de timp furnizate de Institutul Național de Statistică. Dimensiunile reale ale populației care au fost folosite pentru ponderare au fost reprezentate de datele seriilor de timp la 1 iulie 2009 furnizate de către Institutul Național de Statistică (seriile au fost calculate pe baza datelor de la ultimul recensământ, corectate cu sporul natural al populației, soldul migrației externe, soldul mișcării migratorii cu schimbarea domiciliului, precum și cu soldul mișcării migratorii cu schimbarea reședinței, fenomene înregistrate între recensământ și momentul dat. Astfel, ponderea a fost calculată ca fiind raportul dintre populația din recensământ și cea din eșantion.

## STRUCTURA EȘANTIONULUI PONDERAT

		Sex			Nr. Cazuri
		Bărbat	Femeie	Total	
		%	%	%	
Vârsta	15-24 ani	52,3	47,7	100,0	218
	25-44 ani	49,2	50,8	100,0	437
	45 ani și peste	43,7	56,3	100,0	579
Mediu de rezidență	Urban	47,2	52,8	100,0	697
	Rural	47,1	52,9	100,0	537
Studii	Studii inferioare	33,6	66,4	100,0	110
	Studii medii	48,5	51,5	100,0	930
	Studii superioare	48,5	51,5	100,0	194
Ocupație	Persoane ocupate	52,7	47,3	100,0	546
	Elevi/Ștudenți	56,9	43,1	100,0	130
	Persoane neocupate	28,5	71,5	100,0	193
	Pensionari	44,6	55,4	100,0	354
	Ocupație nedeclarată	63,6	36,4	100,0	11
Stare civilă	Căsătorite	46,9	53,1	100,0	667
	Necăsătorite	47,4	52,6	100,0	567
Fumător/Nefumător	Nefumător	41,6	58,4	100,0	835
	Fumător ocazional	61,8	38,2	100,0	55
	Fumător zilnic	58,4	41,6	100,0	344
	Total	47,2	52,8	100,0	1234

### III. REZULTATE

#### 1. Categoriile de fumători

În majoritatea cazurilor, în prezentul raport, se va folosi termenul de *nefumător* atât pentru nefumătorii *niciodată-fumători* cât și pentru nefumătorii *ex-fumători*. Categoria *fumători* (în care sunt incluși atât fumătorii ocazionali cât și cei permanenți) va fi astfel comparată, în majoritatea cazurilor, cu categoria *nefumători* (alcătuită din *ex-fumători* și *niciodată-fumători*). Această încadrare este motivată de faptul că nu au fost observate diferențe semnificative între aceste sub-categorii precum și de faptul că pentru unele dintre acestea numărul de cazuri observate nu a fost suficient de mare pentru a fi reprezentativ. Acolo unde a fost relevant au fost prezentate analize și pe o parte din sub-categoriile amintite.

		Fumător/Nefumător				Nr. Cazuri
		Nefumător	Fumător ocazional	Fumător zilnic	Total	
		%	%	%	%	
Sex	Bărbat	59.6	5.8	34.5	100.0	582
	Femeie	74.8	3.2	21.9	100.0	652
Grupe de vârstă	15-24 ani	66.1	6.4	27.5	100.0	218
	25-34 ani	59.0	3.9	37.1	100.0	205
	35-44 ani	62.5	3.9	33.6	100.0	232
	45-54 ani	58.7	5.6	35.7	100.0	196
	55-64 ani	71.7	4.2	24.1	100.0	166
	65-74 ani	84.8	3.4	11.7	100.0	145
	75 ani și peste	94.4	1.4	4.2	100.0	72
Mediu de rezidență	Urban	65.0	4.9	30.1	100.0	697
	Rural	71.1	3.9	25.0	100.0	537
Studii	Studii inferioare	85.5	1.8	12.7	100.0	110
	Studii medii	65.8	4.9	29.2	100.0	930
	Studii superioare	66.5	3.6	29.9	100.0	194
Ocupație	Persoane ocupate	58.1	4.6	37.4	100.0	546
	Elevi/Studenti	71.5	6.2	22.3	100.0	130
	Persoane neocupate	69.9	3.1	26.9	100.0	193
Stare civilă	Pensionari	80.8	4.5	14.7	100.0	354
	Ocupație nedeclarată	36.4	.0	63.6	100.0	11
	Căsătorite	68.2	4.0	27.7	100.0	667
	Necăsătorite	67.0	4.9	28.0	100.0	567
	Nord-Est	70.7	3.8	25.5	100.0	208
Regiunea de dezvoltare	Sud-Est	72.3	4.6	23.1	100.0	173
	Sud	69.6	1.2	29.2	100.0	168
	Sud-Vest	58.0	7.6	34.4	100.0	131
	Vest	64.7	5.9	29.4	100.0	119
	Nord-Vest	75.0	4.6	20.4	100.0	152
	Centru	69.0	4.9	26.1	100.0	142
	București	57.4	4.3	38.3	100.0	141
<b>Total</b>		<b>67.7</b>	<b>4.5</b>	<b>27.9</b>	<b>100.0</b>	<b>1234</b>



			Fumător/Nefumător					
			Nefumător	Fumător ocazional	Fumător zilnic	Total		
			%	%	%	%	Nr. Cazuri	
Sex	Bărbat	Grupe de vârstă	15-24 ani	64.9	7.9	27.2	100.0	114
		25-34 ani	50.5	3.7	45.9	100.0	109	
		35-44 ani	53.8	3.8	42.5	100.0	106	
		45-54 ani	52.4	9.8	37.8	100.0	82	
		55-64 ani	55.8	6.5	37.7	100.0	77	
		65-74 ani	77.6	4.5	17.9	100.0	67	
		75 ani si peste	85.2	3.7	11.1	100.0	27	
		<b>Total</b>	<b>59.6</b>	<b>5.8</b>	<b>34.5</b>	<b>100.0</b>	<b>582</b>	
	Femeie	Grupe de vârstă	15-24 ani	67.3	4.8	27.9	100.0	104
		25-34 ani	68.8	4.2	27.1	100.0	96	
		35-44 ani	69.8	4.0	26.2	100.0	126	
		45-54 ani	63.2	2.6	34.2	100.0	114	
		55-64 ani	85.4	2.2	12.4	100.0	89	
		65-74 ani	91.0	2.6	6.4	100.0	78	
75 ani si peste		100.0	.0	.0	100.0	45		
<b>Total</b>		<b>74.8</b>	<b>3.2</b>	<b>21.9</b>	<b>100.0</b>	<b>652</b>		

Trei din cinci persoane din populația inclusă în lot au încercat să fumeze (57,5%). Procentul este diferit la femei și bărbați (46,8% față de 69,6%) dar este aproximativ similar la împărțirea pe grupe de vârstă.

O treime din eșantionul analizat (32,4%) este reprezentat de persoane *fumătoare*. Acestea sunt persoane care în ultima lună au fumat zilnic sau ocazional.

Un procent de 11,9% din eșantionul total (7,1% dintre femei și 17,4% dintre bărbați) sunt persoane care au fost încadrate la categoria *ex-fumători*. La momentul realizării studiului persoanele din această categorie nu au fumat deloc deoarece s-au lăsat de fumat.

*Nefumătorii* (niciodată fumători) sunt reprezentați de 42,5% dintre persoanele incluse în lot (53,2% dintre femei și 30,4% dintre bărbați).

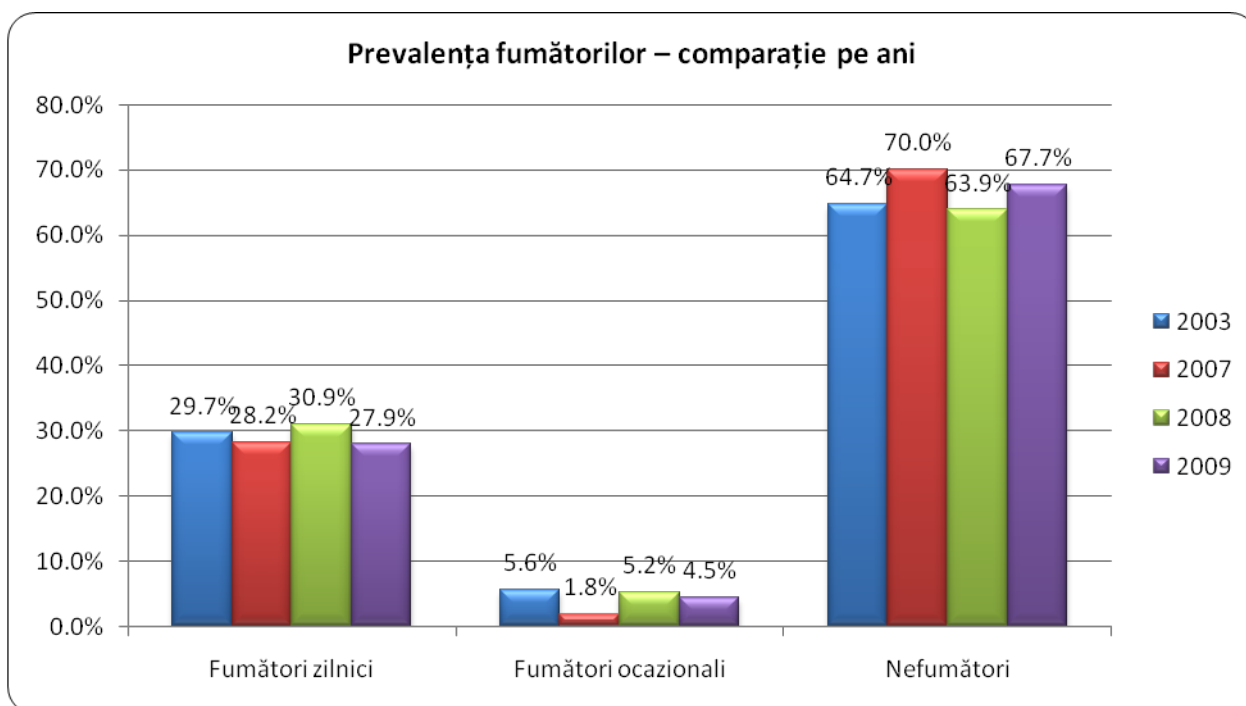
Cea mai mare prevalență a fumatului se întâlnește la grupa de vârstă 25-44 de ani și anume 39,3%. La celelalte categorii de vârstă valorile au fost 33,9% pentru grupa 15-24 de ani și 27,6% pentru intervalul 45 de ani și peste (cea mai mică prevalență). Pe ansamblul eșantionului studiat se observă că prevalența fumătorilor este mai mare la grupele de vârstă tinere.

Procentul de fumători este mai mare în rândul persoanelor cu studii medii (79,69%) și în rândul persoanelor ocupate (57,39%).

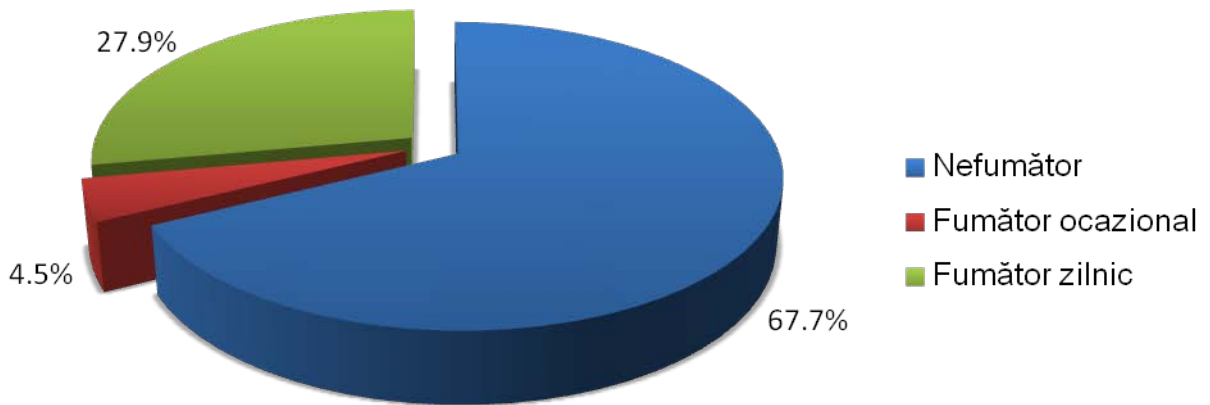
Din totalul fumătorilor, 12,1% au început să fumeze înainte de vârsta de 15 ani (față de 8% câți fumau zilnic în 1999 așa cum arăta studiul ESPAD și față de 13,9% în 2003 – CAPCTR), în timp ce mai puțin de jumătate dintre aceștia (44,8%) au început să fumeze înaintea vârstei de 18 ani.

Mai mult de jumătate dintre bărbați (53,7%) au început să fumeze înainte de vârsta de 18 ani, procentul femeilor care fumează de la aceleași vârste fiind de 30,6%. Probabilitatea cumulativă de a iniția fumatul sub vârsta de 15 ani a fost de 6,6% pentru femei și de 15,6% pentru bărbați.

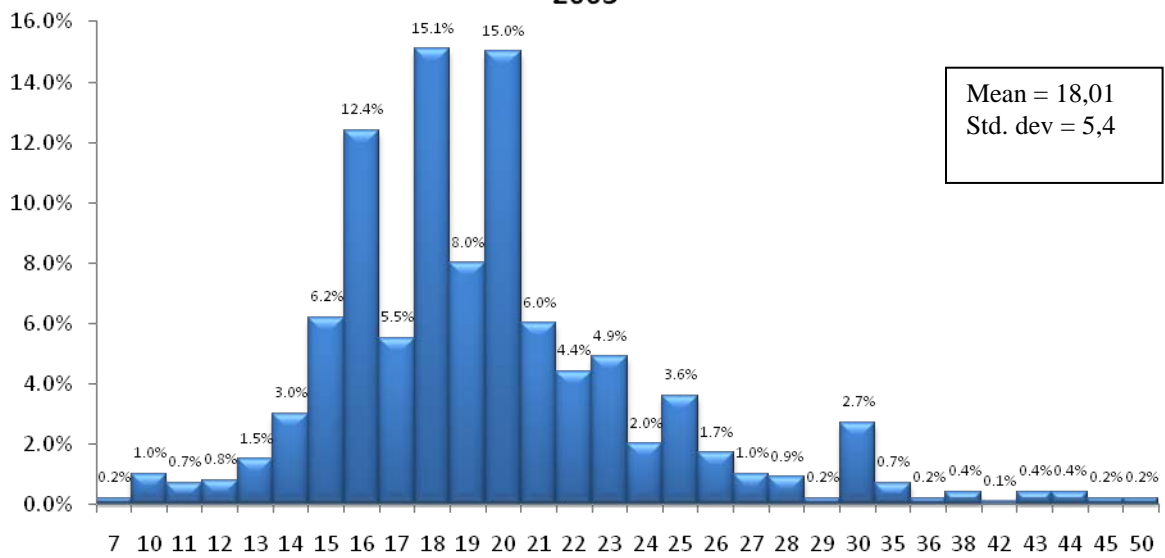
Dintre persoanele care nu au fumat deloc în ultimele 30 de zile pentru că s-au lăsat de fumat (26,9% din eșantionul de fumători de 546 de persoane), aproape jumătate (46,3%) au procedat în acest fel pentru că au avut convingerea că fumatul dăunează grav sănătății, aproximativ o treime (36,1%) au renunțat pentru că fumatul le făcea rău, aproximativ un sfert (27,9%) consideră cheltuielile generate de acest obicei prea mari, iar unul din cinci respondenți -a îmbolnăvitși a fost nevoit să se lase (20,4%) sau nu a mai simțit nevoie să fumeze (17,7%).

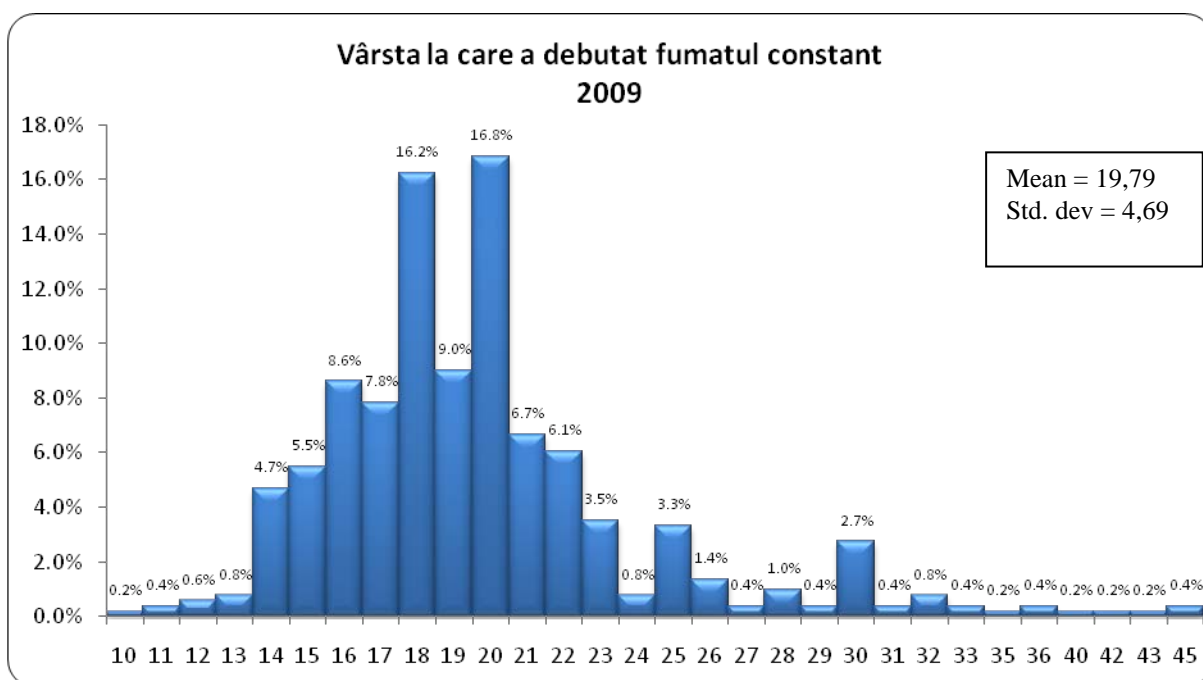
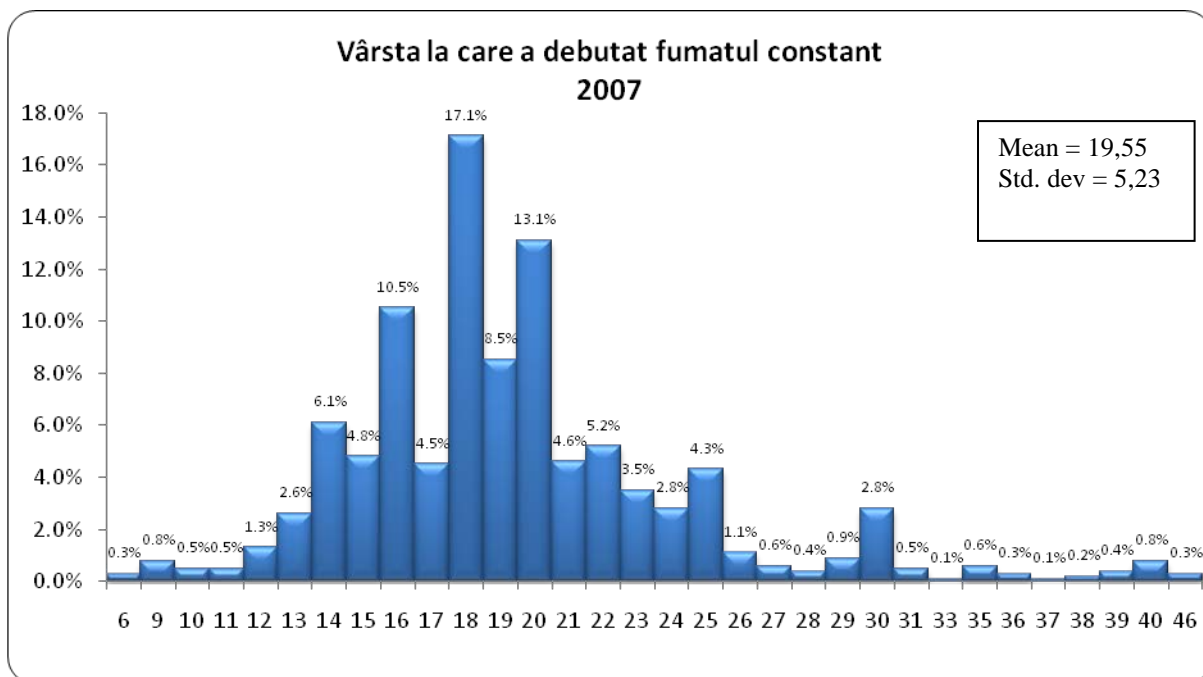


Distribuție fumători



Vârsta la care a debutat fumatul constant  
2003





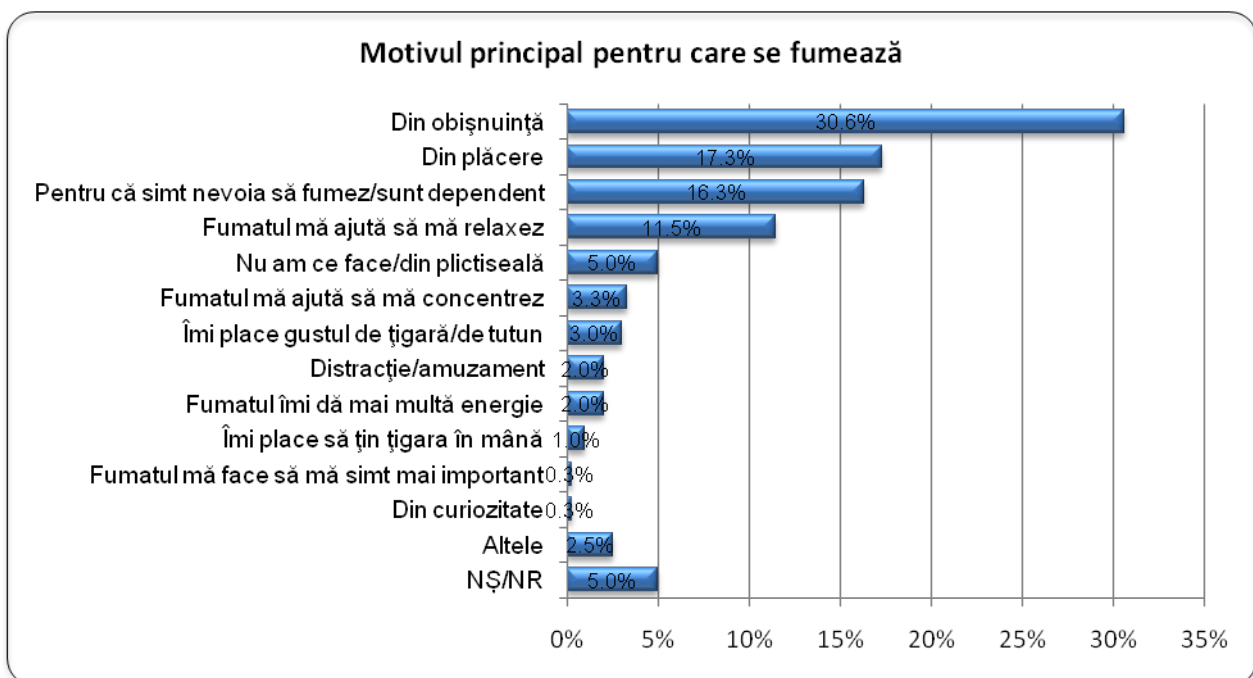
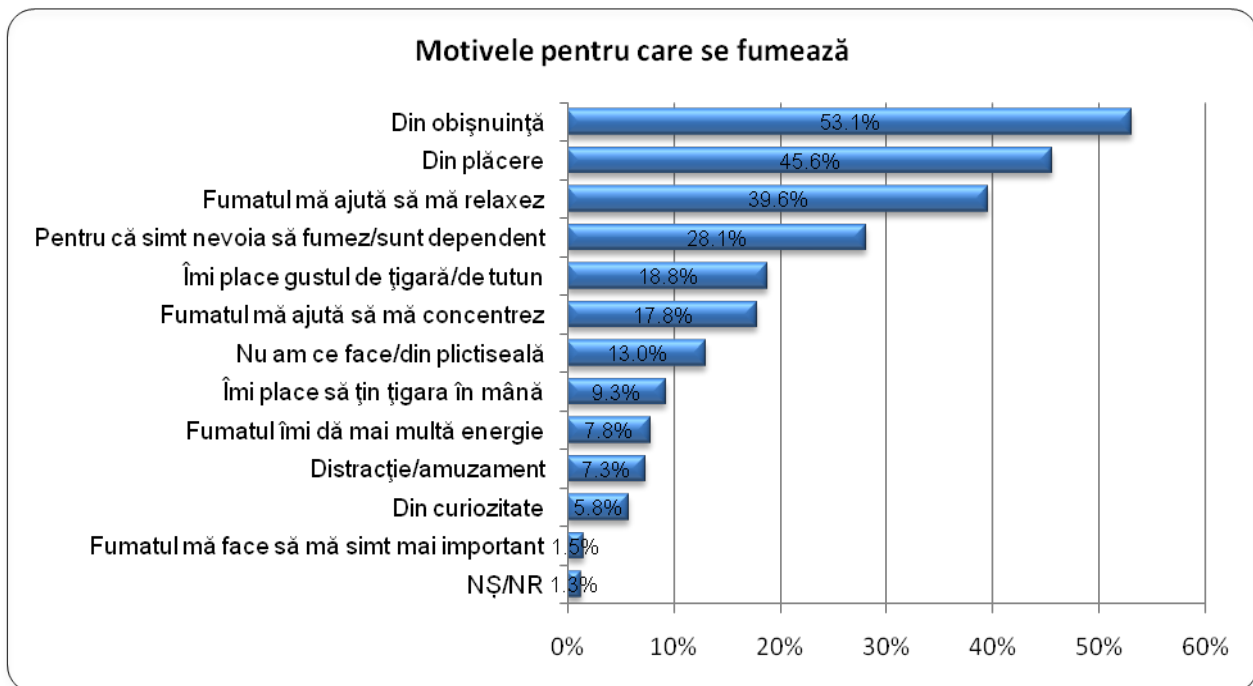
## 2. Caracteristicile fumătorilor

### Motivul pentru care se fumează

Referitor la motivele pentru care se fumează au fost obținute, în ordinea frecvenței, următoarele răspunsuri: Din obișnuință – 53,1%, Din plăcere – 45,6%, Fumatul mă ajută să mă relaxez – 39,6%, Pentru că simt nevoia să fumez, sunt dependent – 28,1%, Îmi place gustul de tutun – 18,8%, Fumatul mă ajută să mă concentrez – 17,8%, Din plictiseală – 13%, , În procente mai mici, de sub 10% au fost obținute și alte

variante de răspuns (Din distracție, Îmi place să țin țigara în mână, Fumatul îmi dă mai multă energie, Din curiozitate, Fumatul mă face să mă simt mai important).

Motivul principal pentru care se fumează este *Din obișnuință* (30,6%). *Din plăcere*, *Pentru că simt nevoia să fumez*, *sunt dependent* sunt motive invocate de 17,3% și respectiv 16,3% dintre fumători. Toate aceste motive invocate și mai ales obișnuința și nevoia de a fuma reconfirmă un grad de consum care crează mari probleme de sevraj în momentul în care viitorul pacient se hotărăște să renunțe la fumat.



### **Numărul de țigări fumate zilnic**

Cea mai mare parte a fumătorilor (47,4%) fumează între 10 și 20 de țigări pe zi. Procentul este mai ridicat în cazul bărbaților (48,5%) decât al femeilor (45,7%).

Aproximativ 15% dintre respondenți fumează mai mult de un pachet de țigări pe zi sau mai puțin de 5 țigări, iar una din 5 persoane fumătoare intervievate (21,1%) fumează între 6-10 țigări pe zi.

Repartiția pe grupe de vârstă a femeilor și bărbaților care au fumat în ultima lună, după numărul de țigări fumate zilnic arată faptul că, indiferent de grupa de vârstă din care fac parte, cei mai mulți (peste 45%) fumează între 10 și 20 de țigări pe zi. Consumatorii cei mai mari se găsesc la grupa de vârstă 25-44 de ani și în rândul bărbaților unde aproape una din cinci persoane (20,9%) fumează mai mult de un pachet pe zi.

Persoanele care fumează între 10 și 20 de țigări zilnic sunt în proporții relativ egale în mediul rural și urban (48,4% respectiv 46,7%) și în rândul persoanelor cu studii medii (48,1%).

### **Cheltuieli lunare medii pentru procurarea țigărilor**

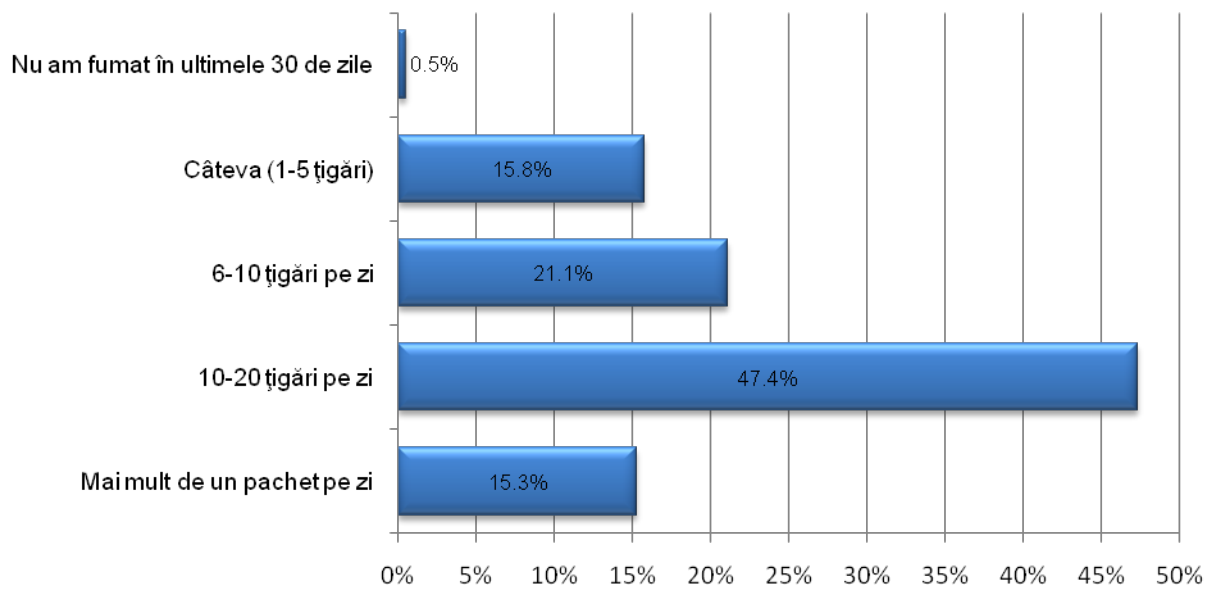
O treime dintre persoanele fumătoare cheltuiesc lunar o sumă de bani cuprinsă între 100 și 200 RON (31,8%) și peste 200 RON (32,6%), iar unul din cinci fumători cheltuiește între 50 și 100 RON. Sume mai mici de bani sunt cheltuite de 9% dintre fumători (între 10 și 50 RON) în timp ce 3,8% dintre respondenții fumători cheltuiesc lunar mai puțin de 10 RON. 2% dintre fumători au afirmat ca nu își cumpără personal țigările sau le primesc gratuit.

36% dintre femeile fumătoare cheltuiesc lunar între 100 și 200 RON comparativ cu cei 28,9% dintre bărbații care cheltuiesc lunar o sumă similară. Procentele sunt inversate în cazul sumelor mai mari de 200 RON, unde doar 25,6% dintre femei comparativ cu 37,4% dintre bărbați dau această sumă de bani lunar pentru țigări. Cheltuielile lunare medii pentru procurarea țigărilor se corelează, atât în cazul bărbaților cât și al femeilor, cu prevalențele fumatului pe sexe precum și cu numărul mediu de țigări fumate lunar de aceste categorii.

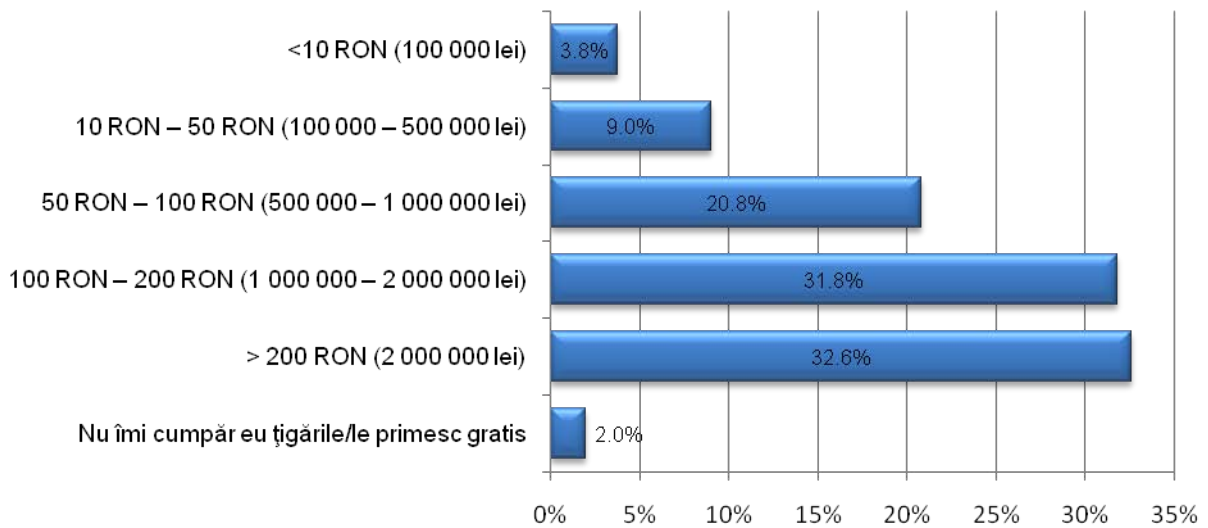
### **Tipuri de țigări preferate**

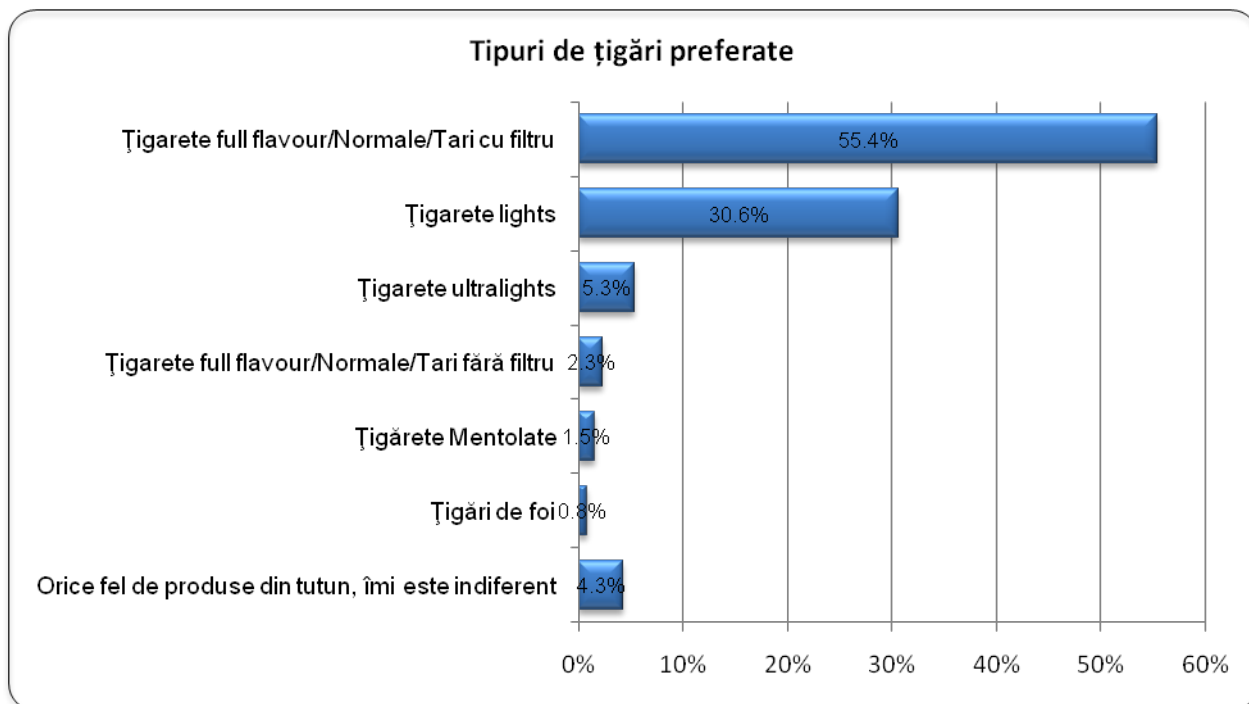
Mai mult de jumătate dintre persoanele intervievate (55,4%) preferă țigările full flavour cu filtru, iar aproape o treime din persoanele intervievate preferă țigările lights. Dacă țigările lights sunt preferatele femeilor (două din cinci femei declară ca fumează acest tip de țigări) țigările full flavour cu filtru sunt preferate de către bărbați, trei din cinci dintre aceștia declarând că de obicei fumează acest tip de țigări.

### Numărul de țigări fumate pe zi



### Cheltuieli lunare medii pentru procurarea produselor din tutun





### 3. Dependența de fumat și renunțarea la fumat

#### Dependența de fumat

Pentru evaluarea dependenței persoanelor fumătoare de fumat au fost incluse în chestionar o serie de 10 întrebări. Astfel, persoanele fumătoare intervievate au fost întrebată dacă simt nevoia să fumeze în primele ore ale dimineții după trezire și la cât timp după ce au fumat o țigară simt nevoia să aprindă una nouă. Aproape trei sferturi din totalul persoanelor fumătoare intervievate (72,9%) au afirmat că își aprind o țigară în primele momente ale zilei (75,7% dintre bărbați și 68,9% dintre femei). 87,1% din totalul persoanelor fumătoare intervievate declară că simt nevoia să fumeze în primele trei ore de la momentul în care au fumat.

#### Dorința de a renunța la fumat

Din totalul de fumători, 47,6% au declarat că doresc să se lase de fumat (49,8% dintre bărbați și 44,5% dintre femei), iar mai mult de jumătate dintre fumători au încercat să se lase de fumat cel puțin o dată de când sunt fumători (60% dintre bărbați și 52,4% dintre femei). În ultimul an, 51,1% dintre fumători au încercat să se lase de fumat.

#### Numărul de încercări în a renunța la fumat

29,5% din numărul total de fumători au declarat că din momentul în care au devenit fumători constanți au încercat o singură dată să se lase de fumat, 26% de două ori, 19,8% de trei-cinci ori iar 18,5% de mai mult de cinci ori. În ultimul an 58,6% dintre fumători au încercat o singură dată să se lase de fumat, 25% de două ori, 12,1% de trei-cinci ori, iar 4,3% de mai mult de cinci ori.

Tendența sexului feminin de a face mai multe încercări de întrerupere a fumatului față de sexul masculin este ușor mai mare decât a bărbaților, de la începutul vieții de fumător mai mult de 5 încercări pentru a renunța la fumat au făcut 17,7% dintre bărbați și 19,8% dintre femei.



### Rezistența fără fumat

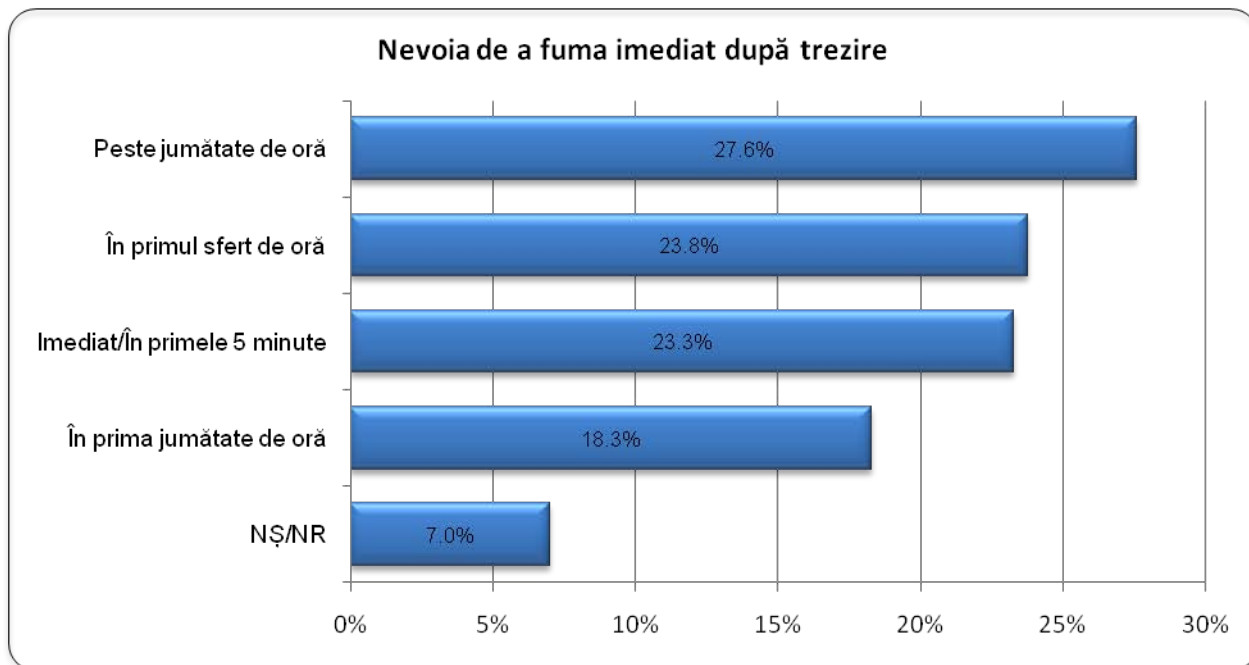
Intervalele de timp scurse între momentul în care a fost luată decizia de a renunța la fumat și momentul în care fumatul a fost reluat au fost de mai puțin de o zi (4,8%), o zi (9,7%), mai puțin de o săptămână (36,6%), câteva săptămâni (22%), câteva luni (18,5%) sau câțiva ani (3,5%).

Un procent de 4,3% dintre bărbații care s-au lăsat de fumat au rezistat mai puțin de o zi fără să fumeze, 12,8% numai o singură zi, 36,9% mai puțin de o săptămână, 20,6% mai puțin de o lună, iar 15,6% mai mult de o lună. Femeile au un comportament diferit față de renunțarea la fumat, se observă că procentele sunt mai mari la femeile care au renunțat la fumat pentru perioade mai lungi de timp: 5,8% dintre femei nu au rezistat decât câteva ore fără țigări, 4,7% o singură zi, 36% mai puțin de o săptămână, 24,4% mai puțin de o lună și 23,3% mai mult de o lună.

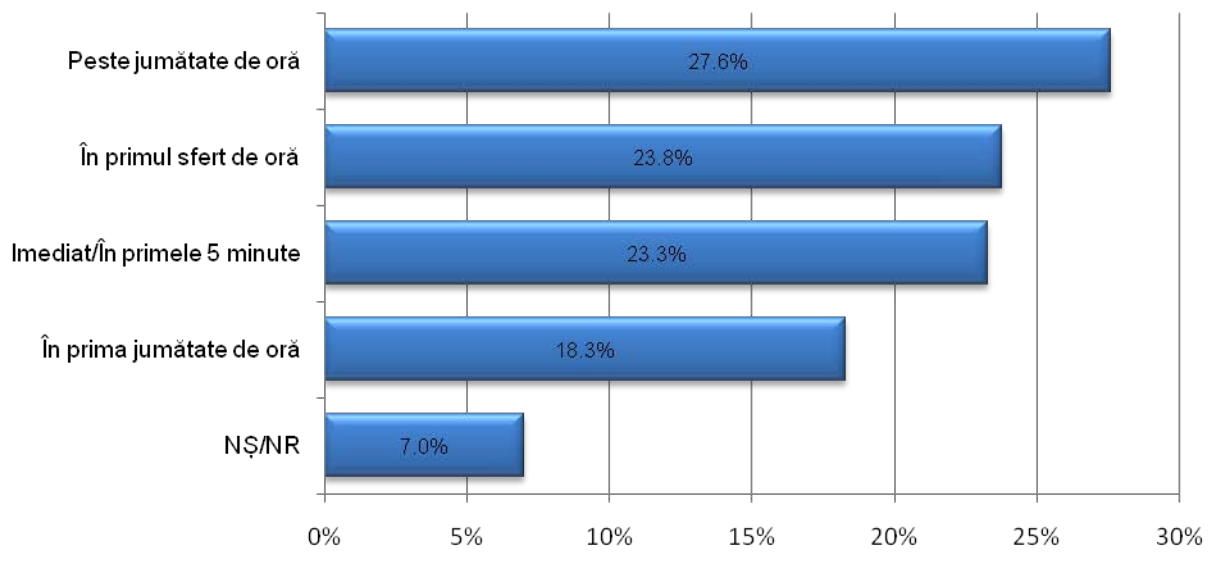
### Atitudinea apropiaților în cazul renunțării la fumat

La întrebarea Care credeți că ar fi atitudinea prietenilor/colegilor/familiei în cazul în care ați încerca să vă lăsați de fumat?, au fost primite următoarele răspunsuri: M-ar încuraja să renunț la fumat – 61,4%, M-ar încuraja să mă reapuc de fumat – 2,3%, Nu ar avea nici o atitudine – 22,8%, Nu știu 13,5%.

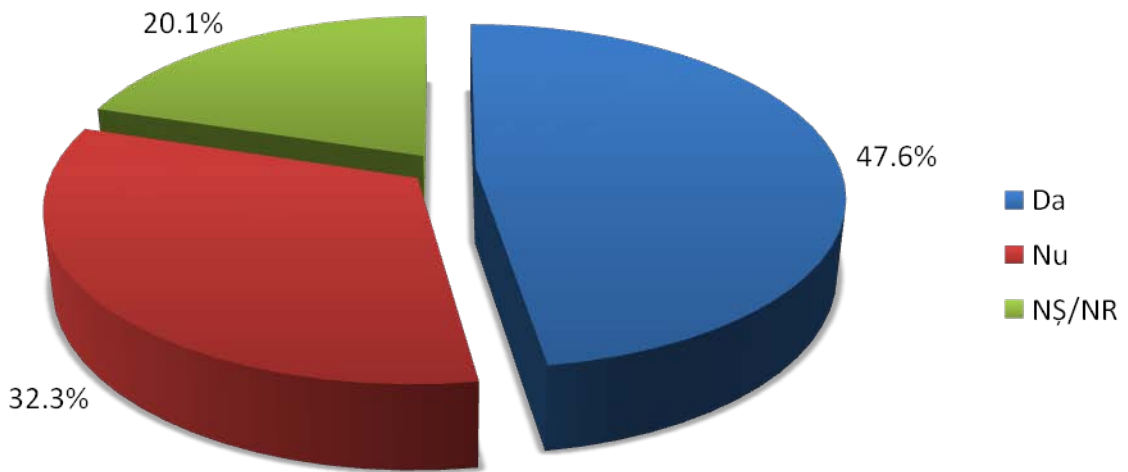
Atât pentru bărbați că și pentru femei, anturajul ar avea un rol de susținere a deciziei de a renunța la fumat (57,4% dintre bărbați și 67,1% dintre femei).



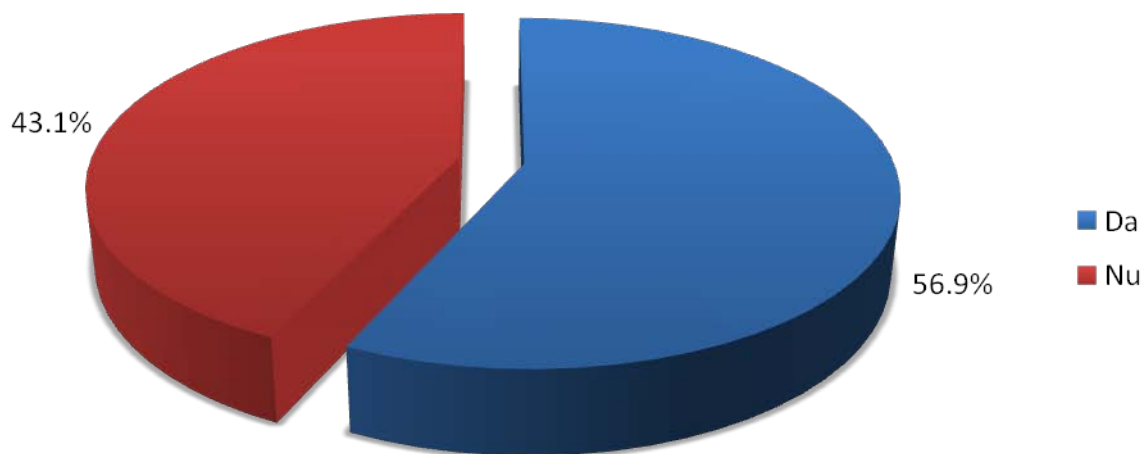
### Nevoia de a fuma o țigară nouă



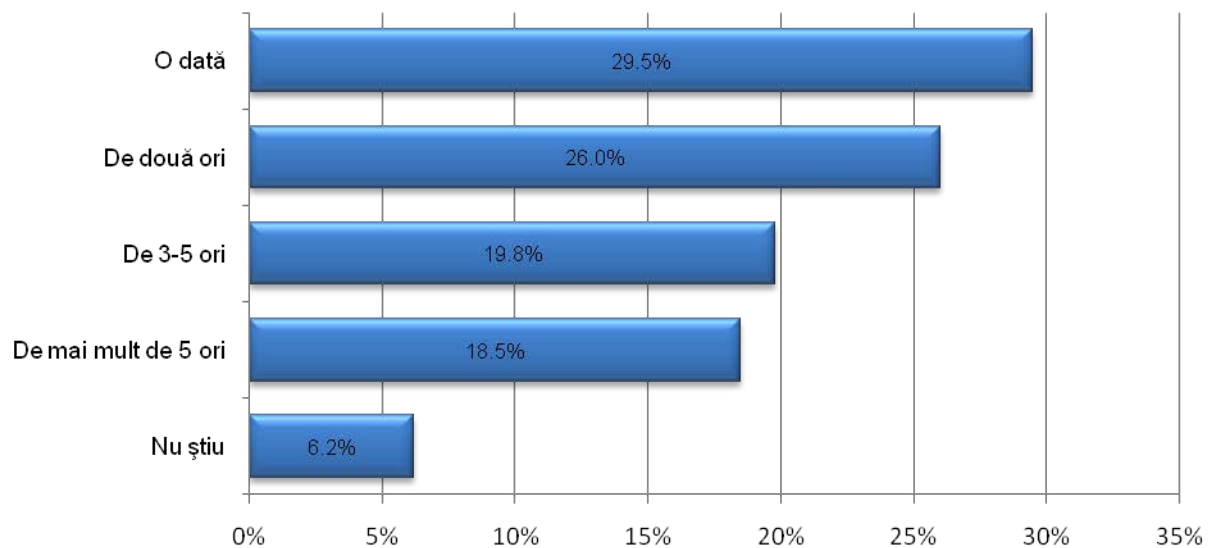
### Dorința de a renunța la fumat



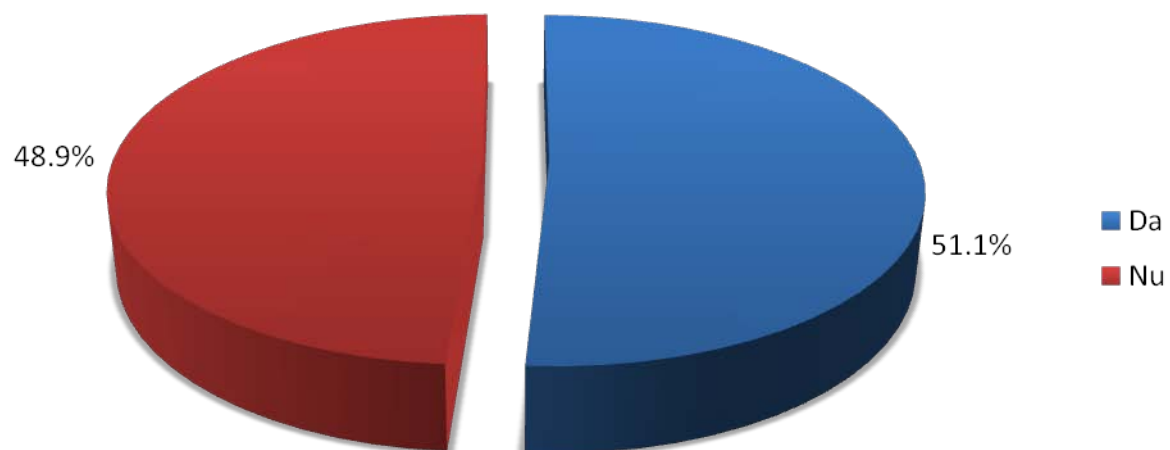
### Încercarea de a renunța la fumat



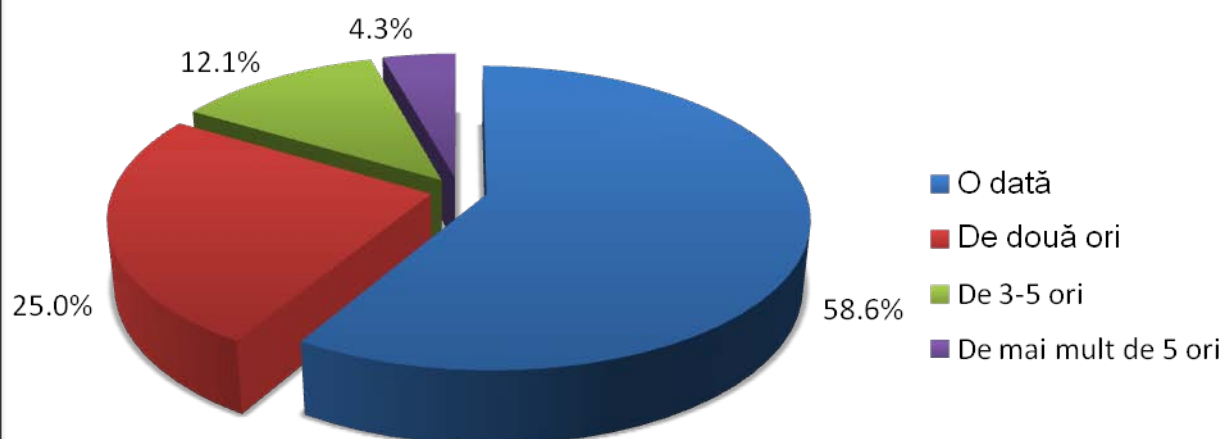
### Numărul de încercări de a renunța la fumat



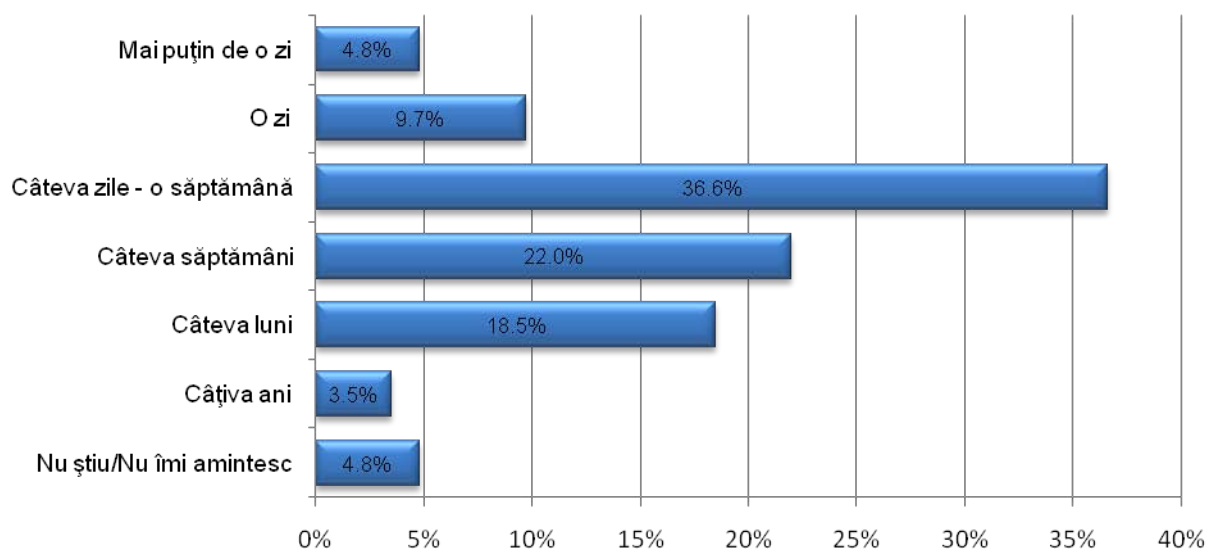
Încercarea de a renunța la fumat în ultimul an



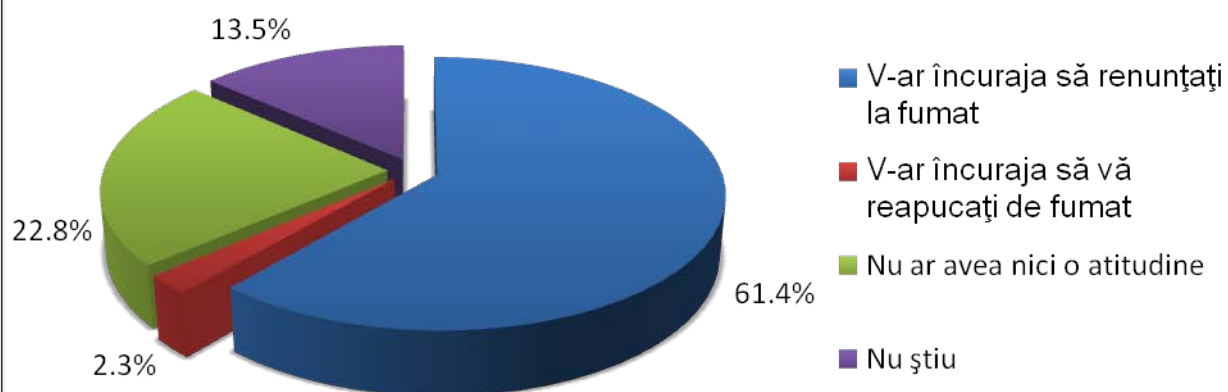
Numărul de încercări de a renunța la fumat în ultimul an



### Durata de timp sursă până la reapucarea de fumat



### Atitudinea anturajului în cazul renunțării la fumat



#### **4. Cunoștințe, atitudini și practici referitoare la fumat**

##### **Locuri preferate pentru fumat**

Majoritatea fumătorilor (90,2%) obișnuiesc să fumeze acasă, 84,9% la locul de muncă, 76,6% la școală, 39,5% pe stradă iar 54,2% în baruri sau restaurante.

##### **Frecvența cu care fumătorii au fumat în ultima săptămână în prezența altor persoane**

În ultima săptămână premergătoare studiului 39,5% dintre fumători (39,5% dintre bărbați și 39% dintre femei) au declarat că au fumat zilnic în prezența unei alte persoane (fumătoare sau nefumătoare). Aproape 82,6% dintre fumători au expus la fumul de țigară, în ultima săptămână cel puțin o dată, o altă persoană. Doar 14,8% din totalul fumătorilor au afirmat că în ultima săptămână nu au fumat niciodată în prezența unei alte persoane.

##### **Frecvența cu care persoanele intervievate au fost expuse în ultima săptămână la fumul de țigară**

Una din cinci persoane intervievate au fost expuse zilnic la fumul de țigară în ultima săptămână, 13,9% aproape zilnic, iar 21,2% în câteva zile.

54,5% dintre persoanele intervievate (fumătoare sau nefumătoare) au fost expuse la fumul de țigară în ultima săptămână cel puțin o dată.

29,5% dintre persoanele intervievate (fumătoare sau nefumătoare) au fost în ultima săptămână cel puțin o dată în aceeași mașină cu o persoană care a fumat, fiind expusă astfel la fumul de țigară.

##### **Opinia persoanelor intervievate referitoare la nocivitatea fumului de țigară**

85,8% dintre fumători sunt conștienți de faptul că fumul provenit de la țigările pe care le fumează este periculos pentru persoanele nefumătoare din jurul lor, iar 65,4% consideră că fumul de țigară este periculos și pentru persoanele fumătoare din jur. Pe de altă parte, 83,1% dintre persoanele intervievate (fumători și nefumători) consideră că fumul de țigară provenit de la țigările altora le poate dăuna sănătății, iar 10,5% dintre aceștia consideră că fumul altora nu este periculos pentru ei.

Majoritatea persoanelor intervievate recunosc faptul că fumul de țigară poate fi dăunător sănătății, indiferent dacă persoana expusă este fumătoare sau nu. Numărul mare de persoane expuse la fumul de țigară prezentat anterior arată faptul că există mai degrabă o problemă de atitudine față de persoanele fumătoare, decât una de conștientizare a pericolului pentru sănătate, afirmație parțial valabilă în cazul fumătorilor expuși, care, într-o proporție mai mare, nu consideră fumatul pasiv un lucru dăunător.

##### **Atitudinea și comportamentul persoanelor intervievate referitoare la fumători**

Pentru evaluarea atitudinilor și practicilor persoanelor intervievate față de fumători au fost puse atât fumătorilor cât și nefumătorilor o serie pentru a explora atitudini și practici.

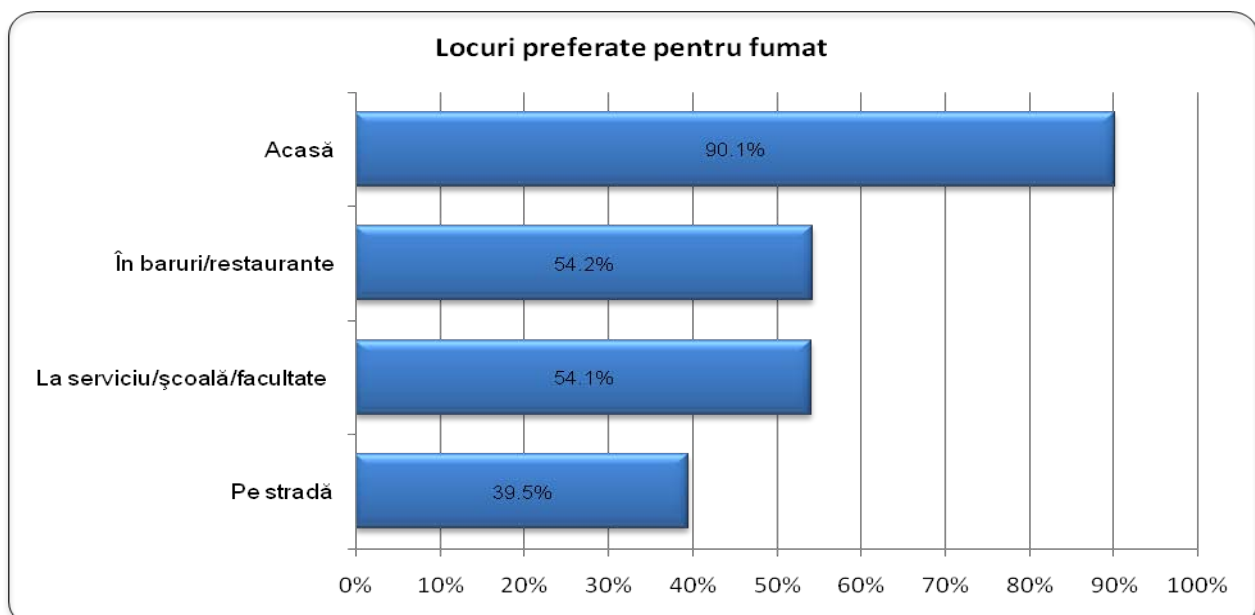
Toate persoanele au fost întrebate ce ar trebui să facă un fumător dacă dorește să fumeze o țigară lângă un nefumător. Valorile obținute în cadrul lotului total au fost următoarele: 51% consideră că un fumător nu ar trebui să fumeze lângă un nefumător, 4,9% cred că fumătorul ar trebui să își aprindă țigara indiferent de cine este lângă el iar 40,2% afirmă că fumătorul ar trebui să ceară voie să fumeze.

Pe de altă parte toate persoanele au fost întrebate ce ar trebui să facă un nefumător dacă un fumător dorește să fumeze o țigară lângă acesta. 31,9% dintre respondenți consideră că persoana care nu fumează ar trebui să plece de lângă persoanele care fumează, 24,1% cred că nefumătorul trebuie să îl roage pe fumător să nu își aprindă țigara dacă acesta intenționează acest lucru, 12,2% afirmă că fumătorul ar trebui lăsat să fumeze dacă cere voie, în timp ce 4,5% spun că fumătorul trebuie lăsat să fumeze indiferent de prezența nefumătorilor. 21,9% dintre cei intervievați consideră că ar trebui să plece de lângă fumător dacă acesta nu acceptă rugămintea de a nu se fuma.

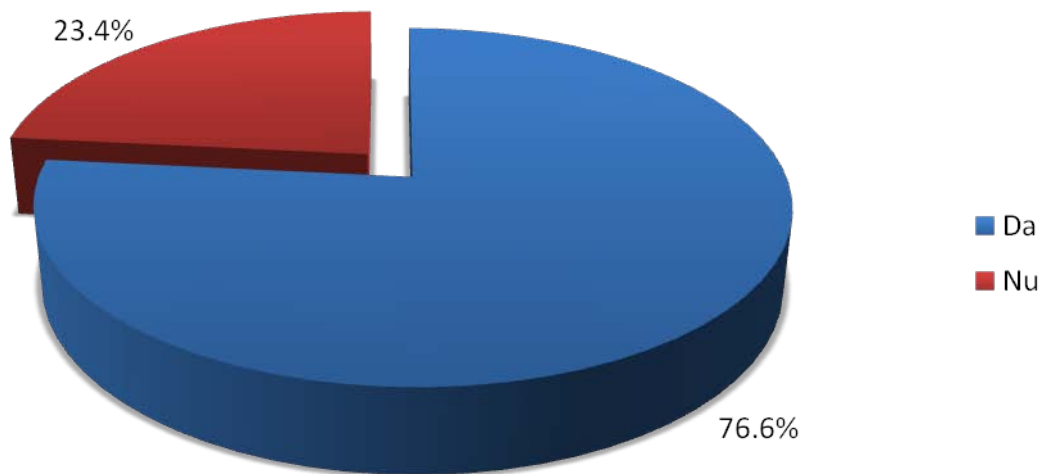
#### **Comportamentul persoanelor intervievate referitor la fumători și nefumători**

44,6% dintre fumători au afirmat că, de obicei, cer voie în cazul în care doresc să fumeze, iar în prezența lor există un nefumător, 37% au declarat că își aprind țigara indiferent de prezența nefumătorilor, iar 17,6% nu fumează în prezența nefumătorilor.

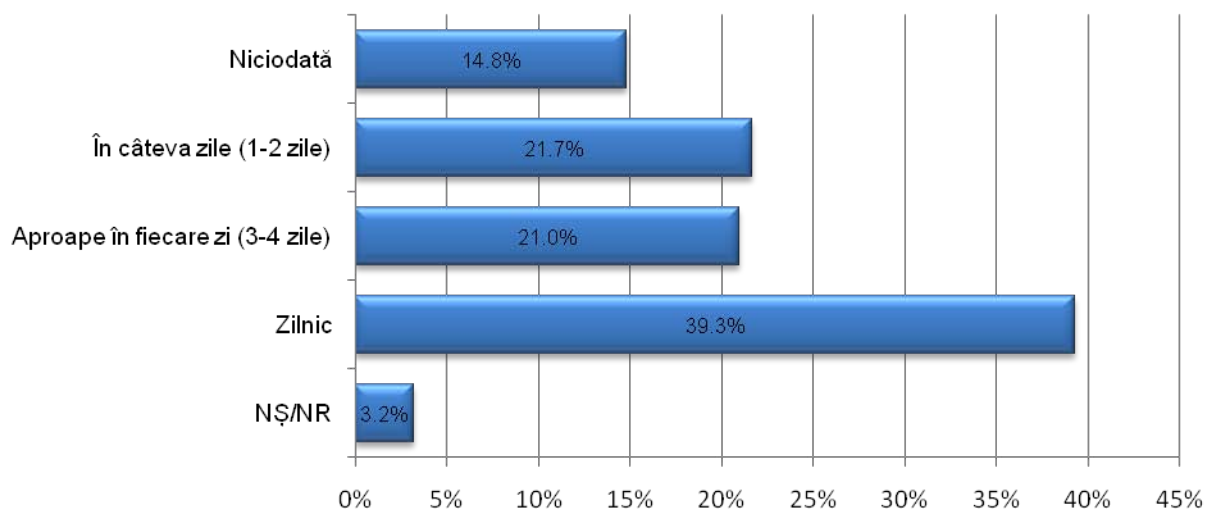
Referitor la atitudinea pe care un respondeții o au dacă un fumător vrea să își aprindă o țigară, 22,1% dintre persoanele intervievate (fumători și nefumători) afirmă că de obicei pleacă de lângă cei care fumează, iar 11,8% îi lasă pe fumători să fumeze dacă aceștia cer voie. 37,8% dintre cei intervievați acceptă prezența persoanei care fumează indiferent de condiții, în timp ce numai 10 % îi roagă pe fumători să nu fumeze în prezența lor sau să-și stingă țigara.



### Prevalența fumatului la școală / facultate

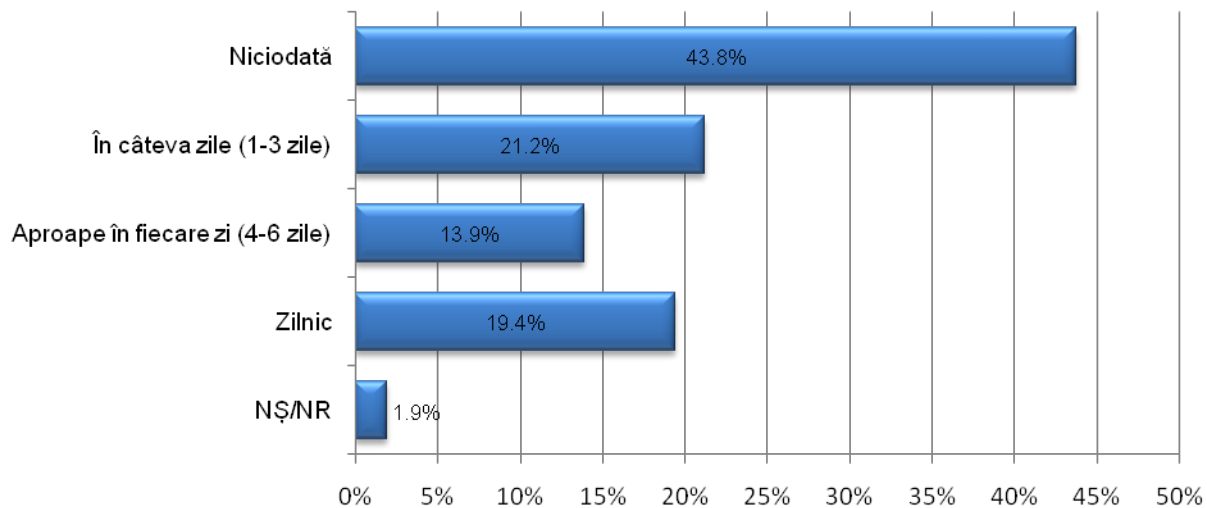


### Frecvența cu care fumătorii au fumat în ultima săptămână în aceeași încăpere cu alte persoane

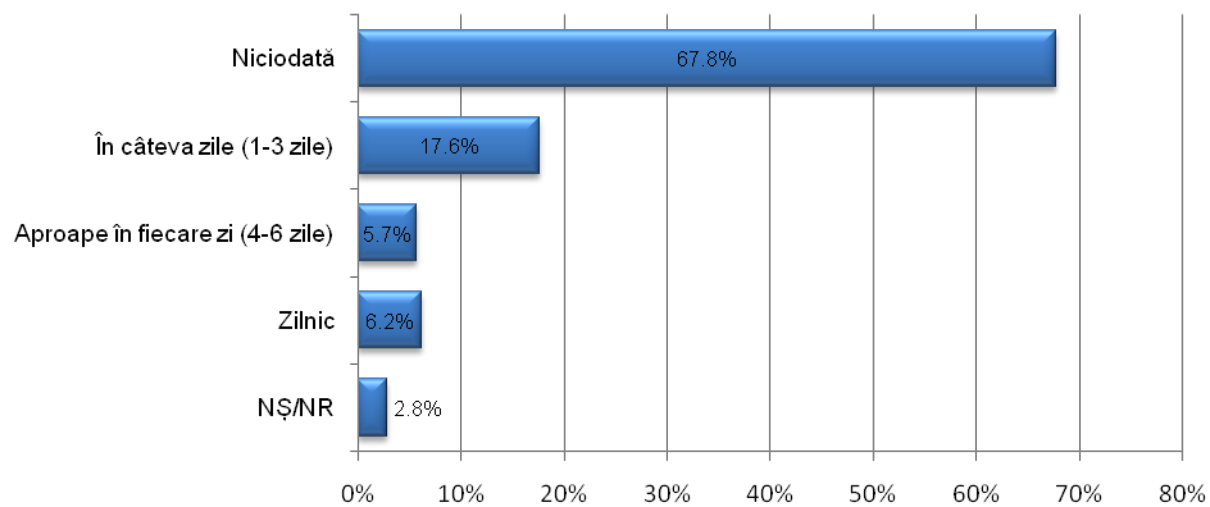




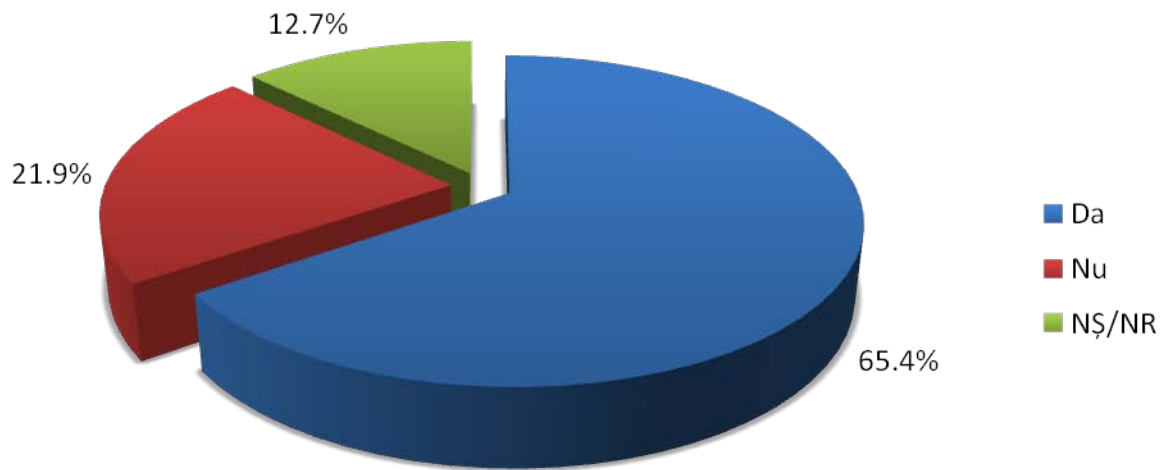
**Frecvența cu care persoanele interviuate (fumători și nefumători) au fost în ultima săptămână în aceeași încăpere cu o persoană care a fumat**



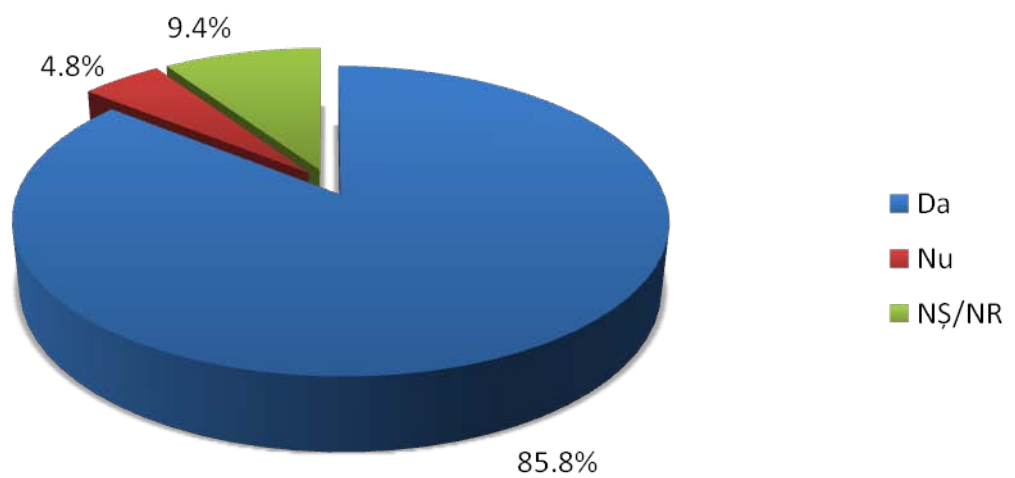
**Frecvența cu care persoanele interviuate (fumători și nefumători) au fost în ultima săptămână în aceeași mașină cu o persoană care a fumat**



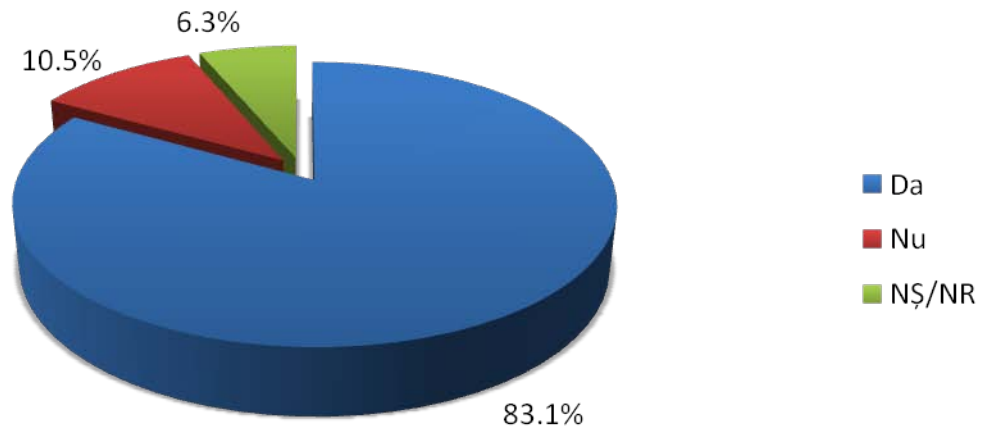
**Credeți că fumul de la țigările dvs. este periculos pentru persoanele fumătoare din jurul dvs.?**



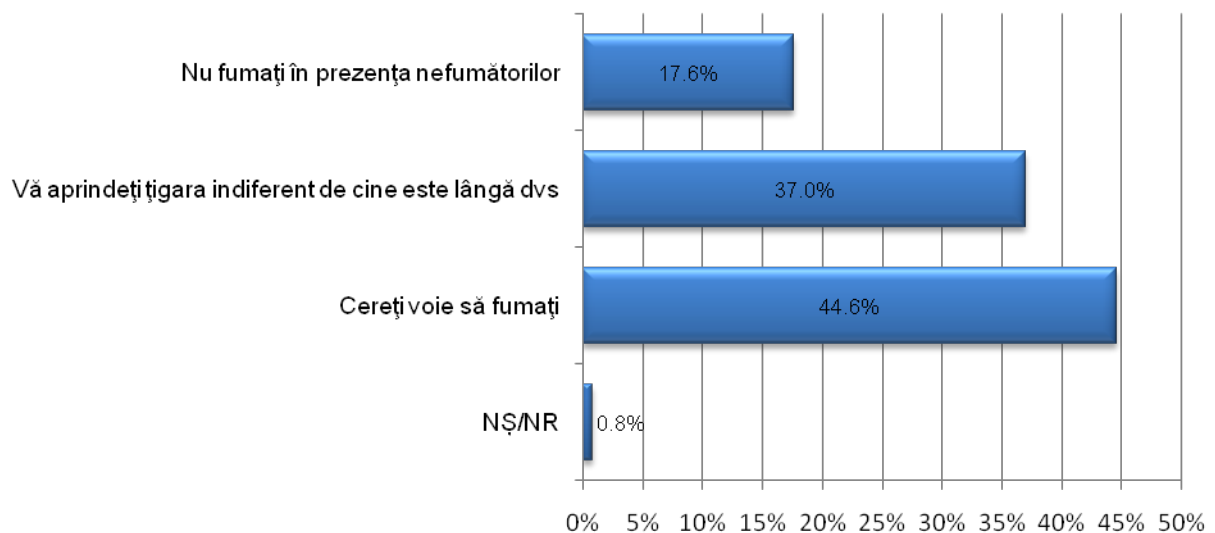
**Credeți că fumul de la țigările dvs. este periculos pentru persoanele nefumătoare din jurul dvs.?**



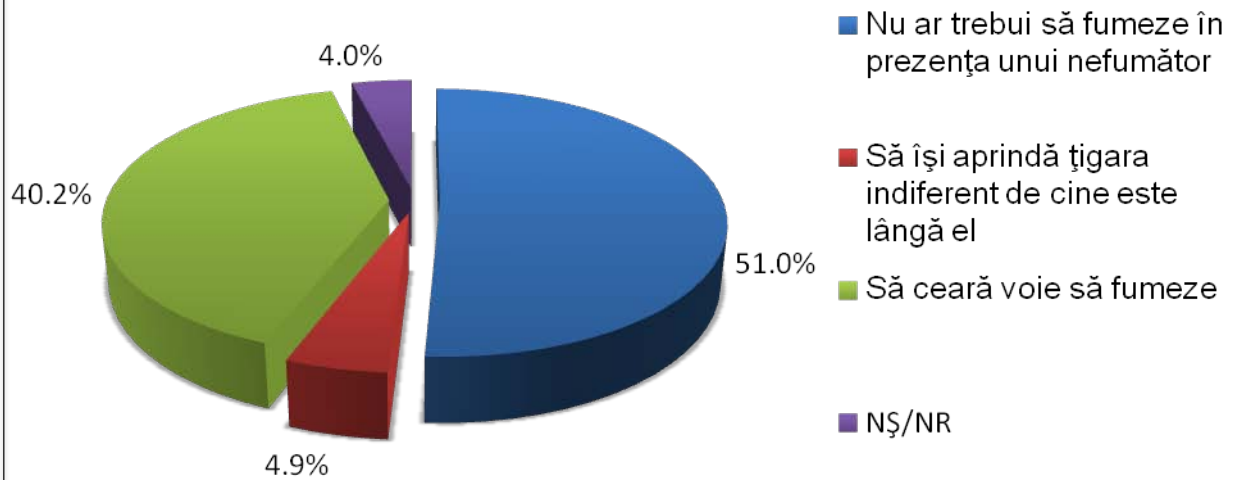
**Credeți că fumul de la țigările persoanelor care fumează lângă dvs. este periculos pentru dvs.?  
(fumători și nefumători)**



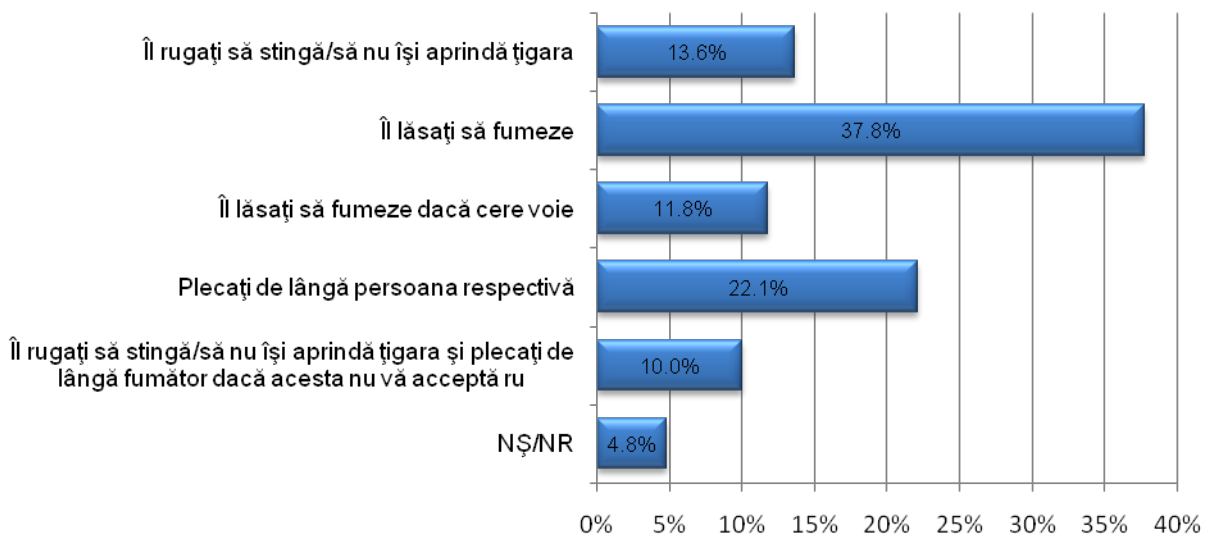
**Opinia fumătorilor referitoare la comportamentul pe care un fumător ar trebui să îl aibă în prezența unui nefumător**



**Opinia persoanelor intervievate (fumători și nefumători) referitoare la atitudinea pe care ar trebui să o aibă un fumător în prezența unui nefumător**



**Atitudinea față de un fumător care dorește să își aprindă țigara**



## **Expunerea la fumat la locul de muncă și la domiciliu**

Domiciliul fumătorului și locul de muncă al acestuia sunt locurile unde expunerea la fumul de țigară a altor persoane se face în proporțiile cele mai mari. Aceste două situații vor fi analizate în continuare încercând a se ține cont de cele mai importante criterii de variabilitate descrise anterior.

### **Fumatul la locul de muncă**

Cea mai mare parte 84,9% dintre persoanele fumătoare și care aveau un loc de muncă la momentul realizării studiului au declarat că obișnuiesc să fumeze la locul de muncă. Din numărul total de persoane care obișnuiesc să fumeze la locul de muncă, aproape jumătate (61,2%) fumează în spațiile închise. Trebuie făcută precizarea că spațiu închis la locul de muncă se consideră halele industriale, spațiile de depozitare, sălile de ședință, sălile de consiliu, holurile, coridoarele, toaletele, lifturile, birourile și/sau camerele utilizate de două sau mai multe persoane, indiferent dacă geamul este deschis sau există aerisire sau aer condiționat.

Două treimi dintre persoanele care au declarat că fumează la locul de muncă (62,4%), au afirmat că obișnuiesc să fumeze în prezența colegilor de muncă nefumători.

Mai mult de două treimi (68,5%) dintre persoanele intervievate care aveau un loc de muncă la data realizării anchetei au declarat că la locul lor de muncă există spații speciale destinate fumătorilor.

Mai mult de trei sferturi (78,6%) dintre persoanele care fumează la locul de muncă au fumat în prezența altor persoane în ultima săptămână premergătoare studiului (41,7% au fumat zilnic, 18,9% aproape zilnic și 18% de câteva ori).

Pentru o mai bună evaluare a gradului de expunere la fumul de țigară la locul de muncă și pentru a putea compara opinia persoanelor care expun la fumul de țigară cu cea a persoanelor expuse (atât fumătoare cât și nefumătoare) s-a pus întrebarea: În ultima săptămână, la locul dvs. de muncă/școală/facultate, în câte zile s-a întâmplat ca alte persoane să fumeze în aceeași încăpere/spațiu spațiu cu dvs.? 38,7% dintre persoanele intervievate au afirmat că în ultima săptămână, cel puțin odată, o altă persoană a fumat lângă aceasta (11,8% zilnic, 8,9% aproape zilnic, 11,7% în câteva zile).

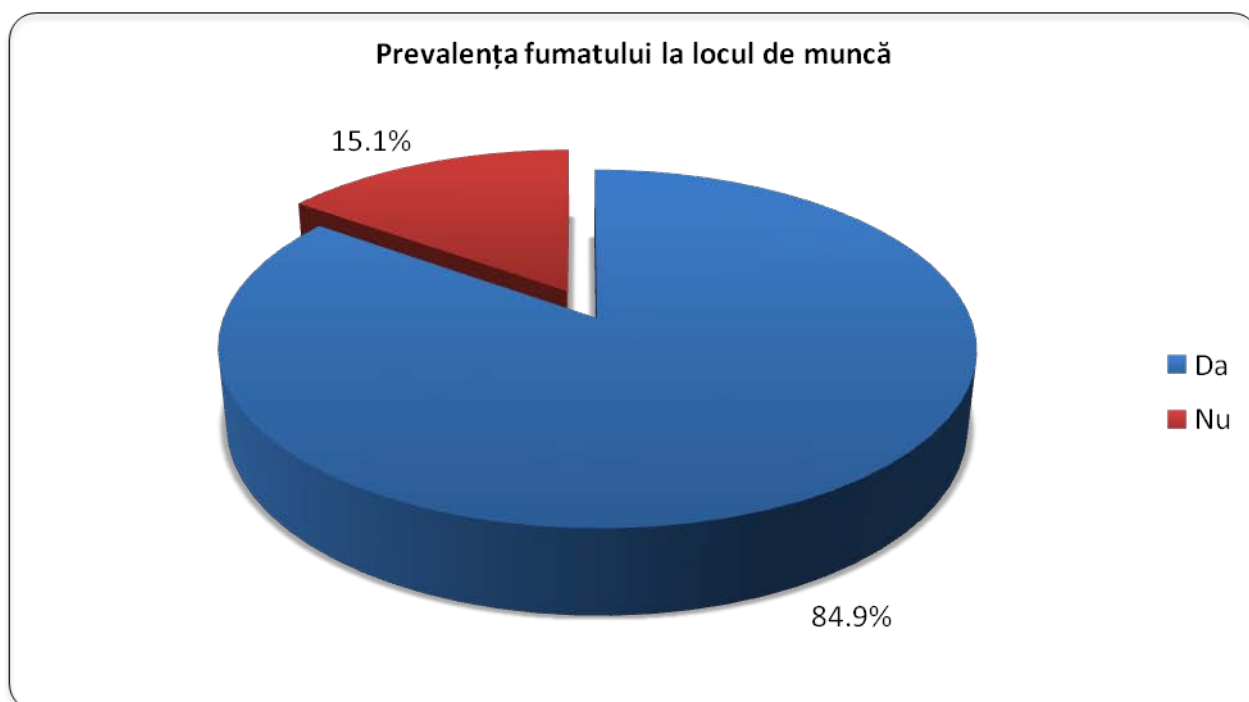
Numai 29,3% dintre respondenți (fumători și nefumători) nu au fost expuși niciodată la fumul de țigară pe parcursul ultimei săptămâni.

### Fumatul la domiciliu

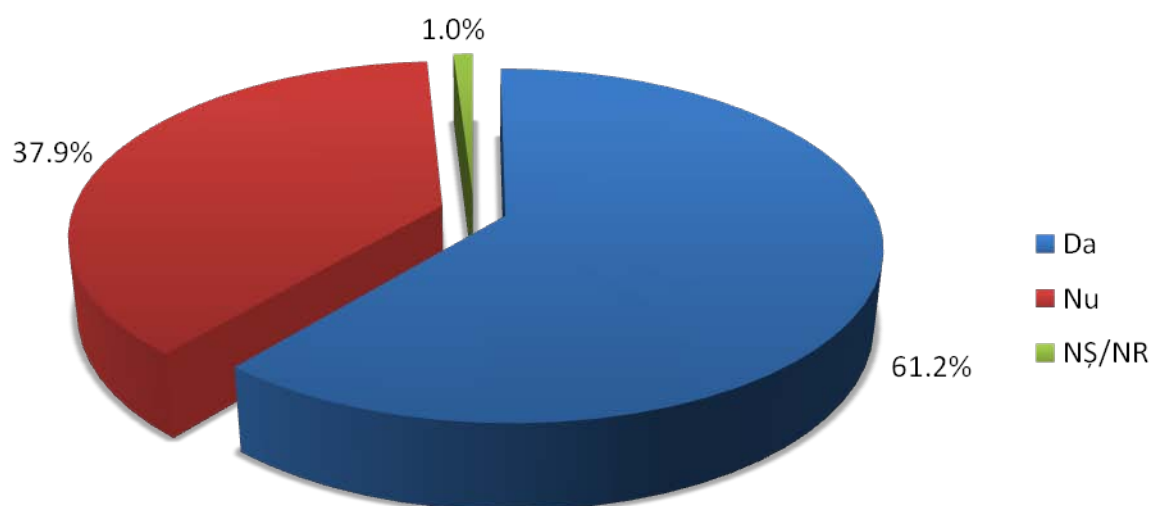
90,2% dintre persoanele fumătoare intervievate au afirmat că obișnuiesc să fumeze acasă, aspect care se asociază cu un grad mare de expunere la fumul de țigară a altor persoane. 73,3% dintre fumători fumează în spațiile închise de la domiciliu (camere, bucătărie, balcon), iar 65% dintre ei fumează în prezența membrilor nefumători ai familiei.

Trei sferturi dintre fumătorii care fumează acasă au fumat în prezența membrilor fumători sau nefumători ai familiei în ultima săptămână premergătoare studiului (75%). Din totalul persoanelor fumătoare, 36,2% au făcut acest lucru zilnic, 16,3% aproape zilnic iar 22,5% în câteva zile.

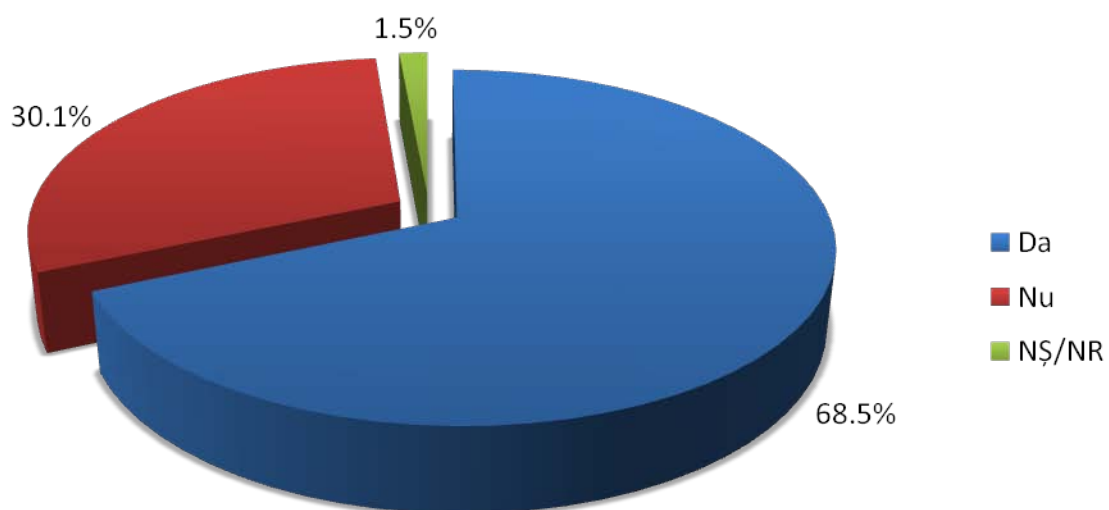
Două din cinci persoane intervievate (atât fumătoare cât și nefumătoare) au afirmat că, în ultima săptămână, cel puțin o dată au fost expuse la fumul de țigară al altei persoane: 12,5% zilnic, 8,4% aproape zilnic, 17,2% în câteva zile.



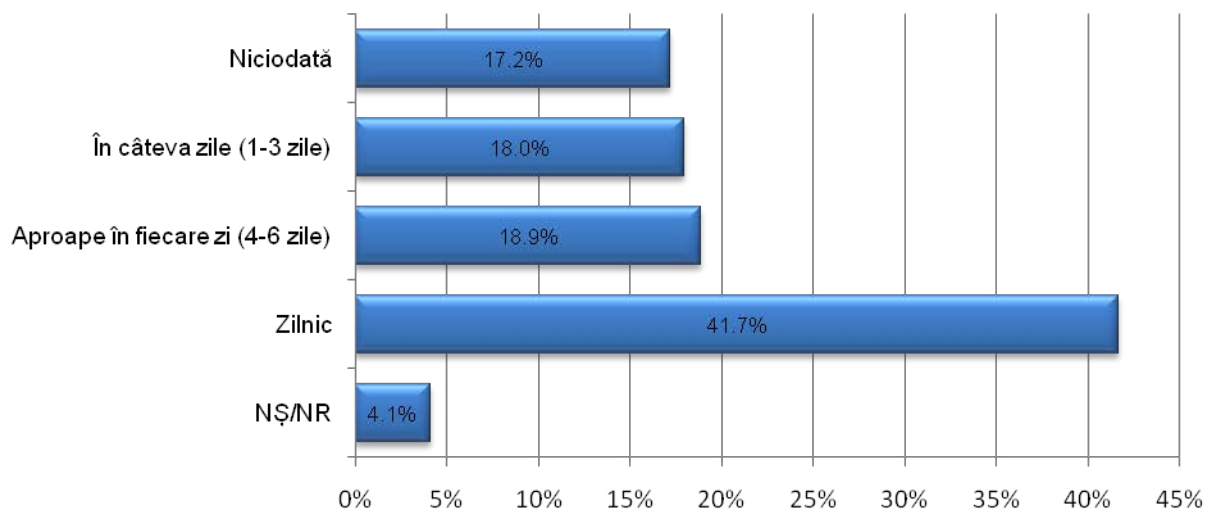
Prevalența fumatului la locul de muncă în spații închise



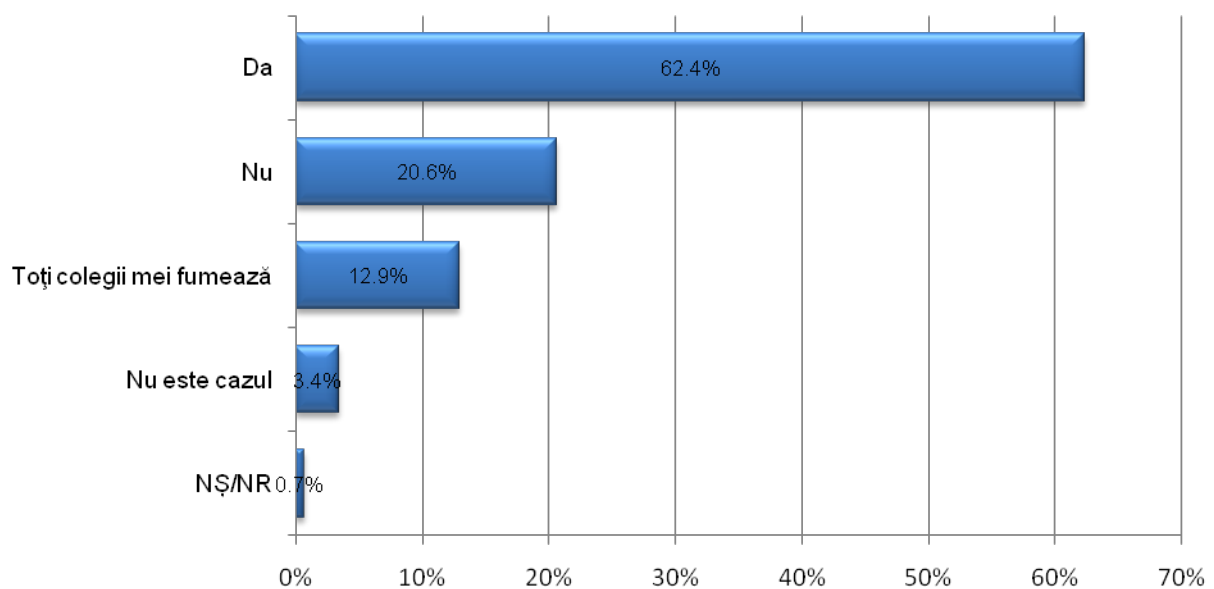
Prezența la locul de muncă a spațiilor speciale pentru fumat



### Frecvența cu care fumătorii au fumat la locul de muncă în prezența altor persoane

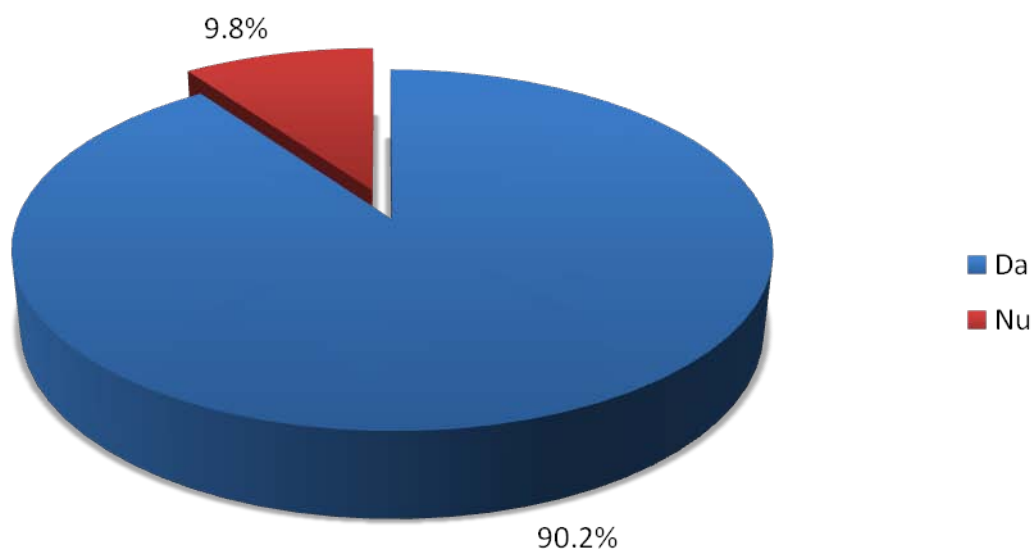


### Obișnuința fumătorilor de a fuma în prezența colegilor lor nefumători

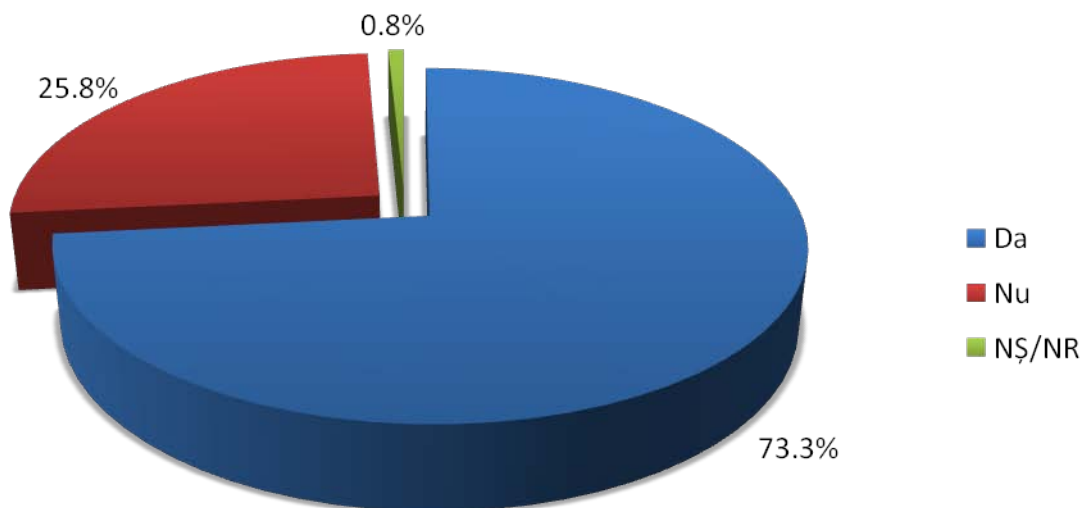




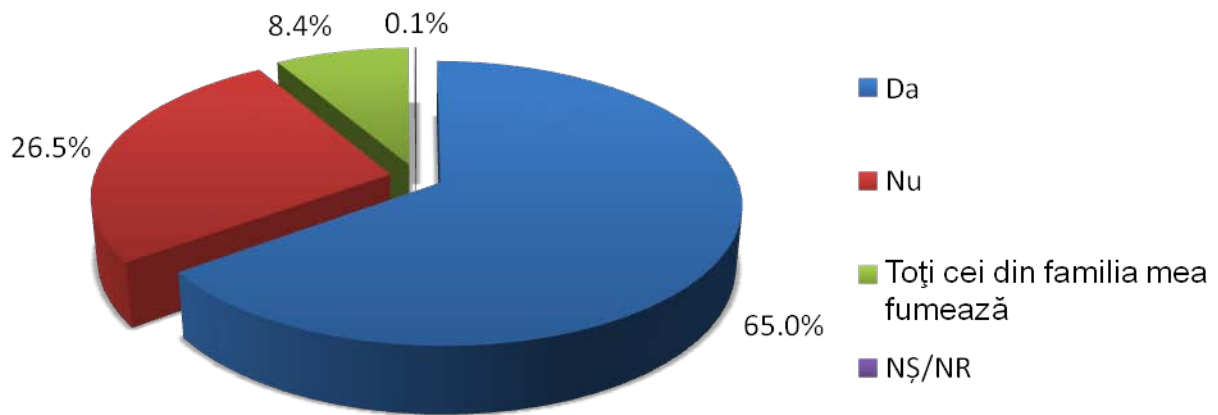
**Prevalența fumatului la domiciliu**



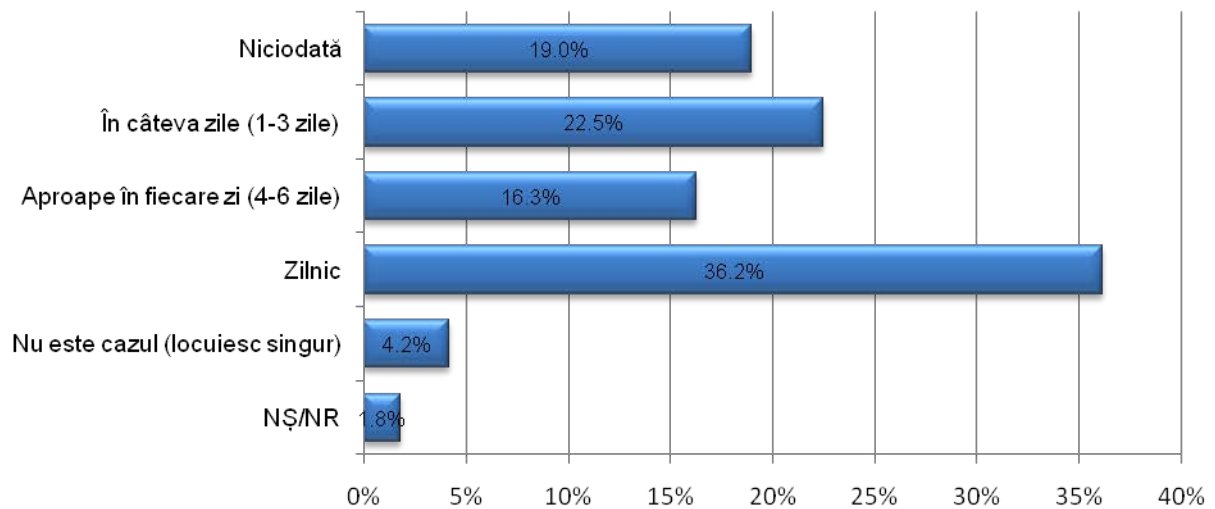
**Prevalența fumatului la domiciliu în spații închise**



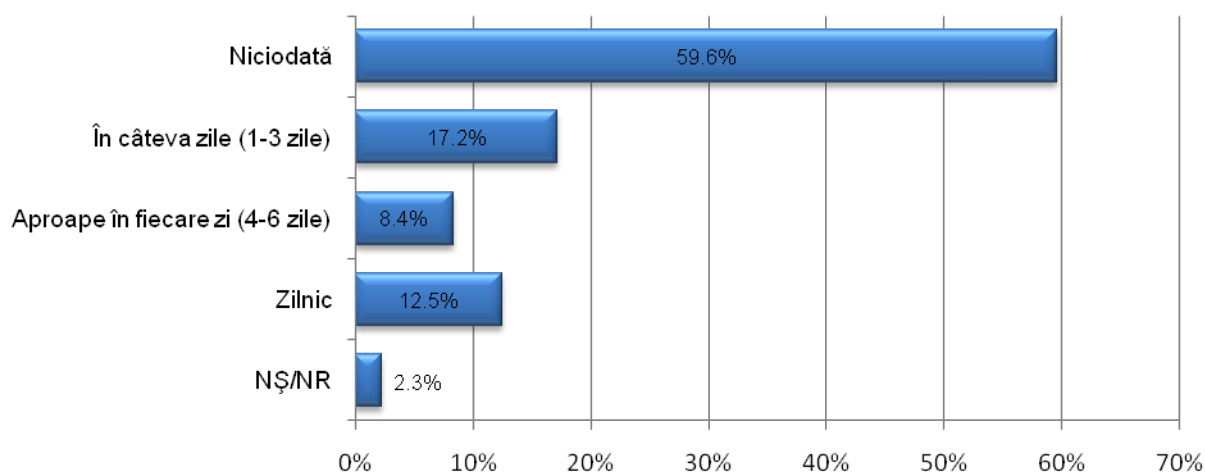
### Obişnuinţa fumătorilor de a fuma în prezenţa membrilor nefumători ai familiei



### Frecvența cu care fumătorii au fumat la domiciliu în prezența altor persoane



**Frecvența cu care persoanele intervievate (fumători și nefumători) au fost în ultima săptămână la domiciliu în aceeași încăpere cu alte persoane care au fumat**

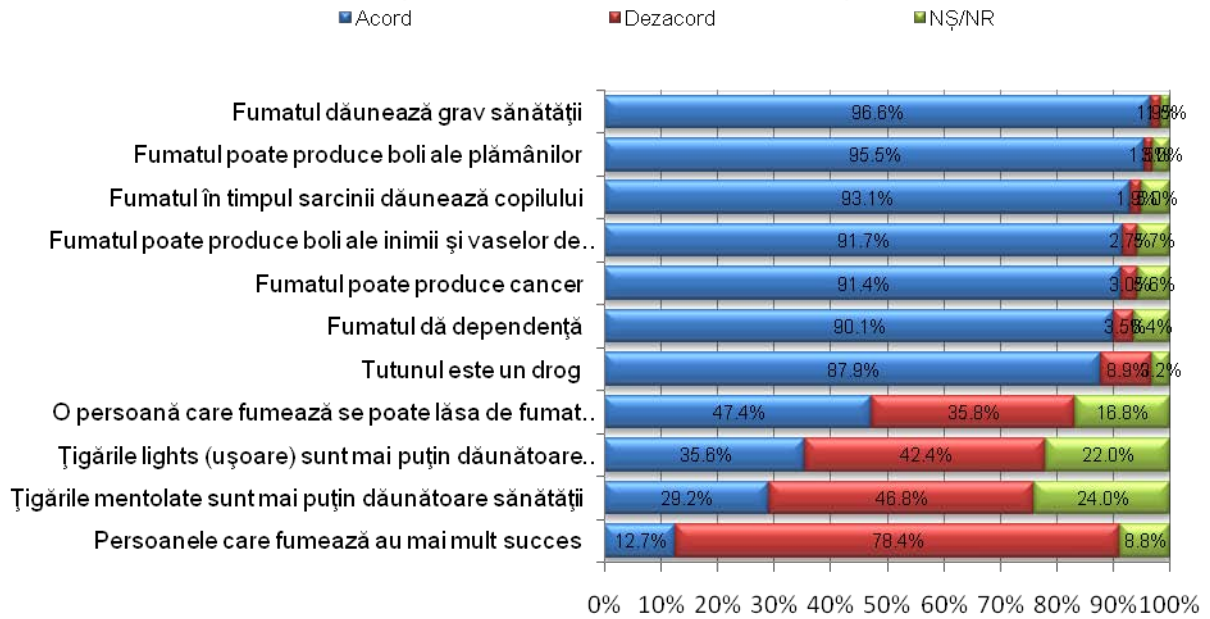


Majoritatea respondenților din eșantionul total sunt de părere că fumatul dăunează grav sănătății (96,6%), că poate produce boli ale plămânilor (95,5%), că dăunează copilului în timpul sarcinii (93,1%), că poate produce boli ale inimii și vaselor de sânge (91,7%), poate produce cancer (91,4%), dă dependență (90,1%), este un drog (87,9%). Mult mai puțini dintre respondenți – aproximativ jumătate dintre aceștia (47,4%) – au fost de părere că un fumător se poate lăsa oricând de fumat.

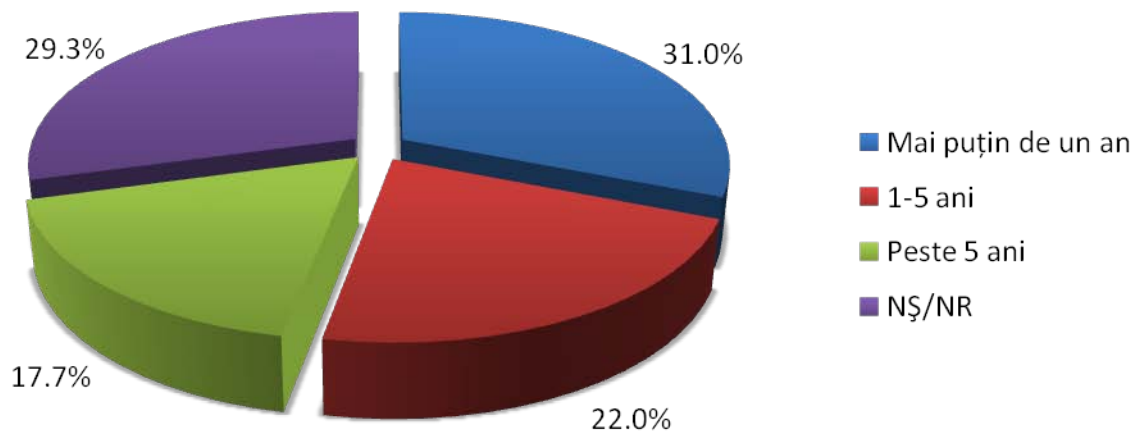
O treime din persoanele intervievate (31%) cred că fumatul devine periculos pentru sănătate în mai puțin de un an de fumat constant, iar unul din cinci respondenți cred că repercusiunile fumatului asupra sănătății fumătorului apar în 1-5 ani (22%), sau în mai mult de 5 ani de fumat constant (17,7%).

Cei mai mulți dintre respondenți sunt de părere că fumatul ar trebui interzis în mijloacele de transport în comun (89,7%), în spațiile închise din instituțiile publice (86,4%), în spațiile închise din instituțiile private (84,1%). Mult mai puțini respondenți au considerat necesar ca fumatul să fie interzis în restaurante (56,9%), sau toate spațiile închise inclusiv cluburi și baruri (45,6%).

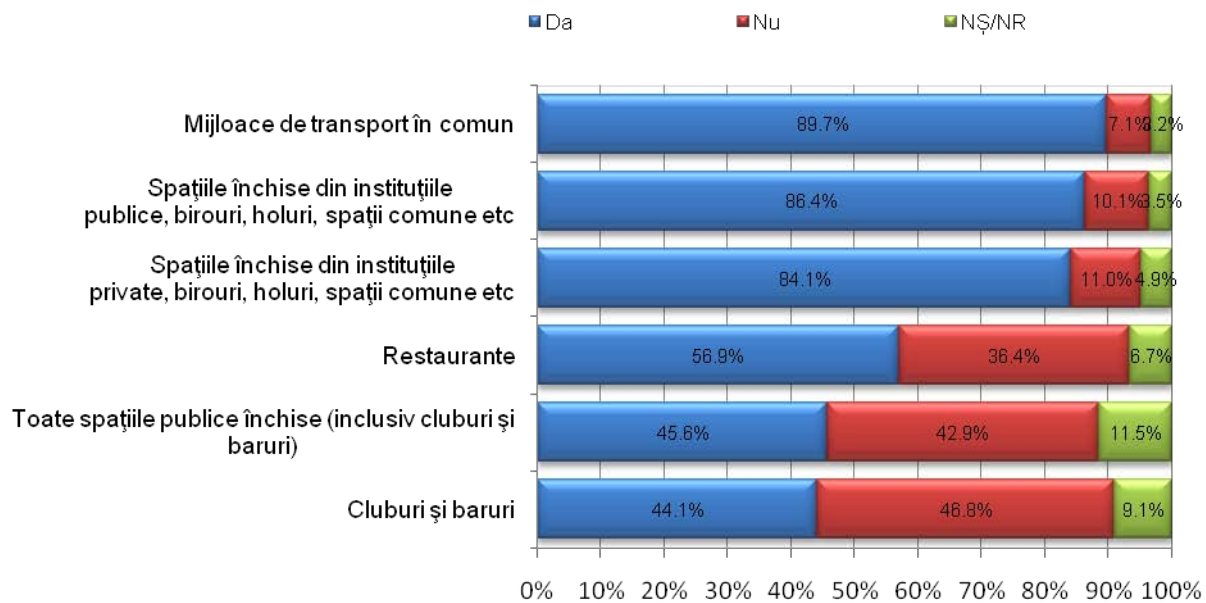
### Sunteți de acord cu următoarele afirmații?



### După câți ani de fumat constant, fumatul devine periculos pentru sănătate?



### Sunteți de acord cu interzicerea fumatului în...



## ANEXE

### SE COMPLETEAZĂ DE CĂTRE OPERATORUL DE INPUT

CODOPI |\_|\_|\_|\_|\_|\_|\_| (prefix auto + cod operator)

CODCHEST |\_|\_|\_|\_| (cod automat generat în baza de date)

NUMĂR DIN LISTA DE EȘANTIONARE: \_\_\_\_\_

### Chestionar individual – septembrie 2009

#### Cunoștințe, atitudini și practici cu privire la fumatul activ și pasiv

Buna ziua, mă numesc..... și sunt operator interviu al firmei de studii de piață Totem Communication. În prezent realizăm un sondaj privind consumul de tutun din România. Pentru a discuta aceste aspecte, dumneavoastră ați fost ales la întâmplare, ca într-o loterie. Dacă sunteți de acord să ne răspundeți la întrebări, sperăm să nu vă răpim mai mult de 20 de minute. Răspunsurile pe care le vom obține nu le vom comunica nimănui în această formă. Ne interesează doar numărarea persoanelor care au o părere sau alta. Vă facem precizarea că toate datele furnizate de acest studiu sunt strict confidențiale. Dacă sunteți de acord să ne răspundeți la întrebări, sperăm să nu vă răpim mai mult de 20 de minute. Datele dvs. personale sunt prelucrate de către TOTEM Communication, potrivit notificării 11548, în conformitate cu cerințele Legii nr. 677/2001 în scopul realizării verificării operatorilor noștri de teren sau pentru realizarea de statistici. Refuzul dvs. determină prelucrarea parțială a răspunsurilor oferite de dvs. în chestionar fără a putea face corelații mai complexe legate de anumite caracteristici. Informațiile înregistrate sunt destinate utilizării de către TOTEM Communication iar o parte dintre acestea sunt comunicate numai clientului nostru în vederea realizării verificării corectitudinii culegerii datelor (nume și prenume, adresă, sex, vârstă, număr de telefon fix sau mobil). Vă puteți exercita dreptul de acces, de intervenție asupra datelor, dreptul de a nu fi supus unei decizii individuale și dreptul de a vă adresa justiției în condițiile prevăzute de Legea nr. 677/2001 printr-o cerere scrisă, datată și semnată trimisă la adresa: TOTEM Communication, Str. Arh. Gh. Sterian nr.6, sector 2, 021978, București. Vă mulțumesc!

### G. COMPONENTA GOSPODĂRIEI ȘI SELECȚIA RESPONDENTULUI

G1. JUDEȚ: \_\_\_\_\_

G2. LOCALITATE: \_\_\_\_\_

G3. MEDIU DE REZIDENȚĂ: 1. URBAN      2. RURAL

G4. ADRESA : \_\_\_\_\_

G5. Câte persoane locuiești în această gospodărie? (inclusiv respondentul!)

\_\_\_\_\_ persoane

G6. Câte persoane **cu vârste peste 15 ani (împliniți)** locuiesc în această gospodărie (inclusiv respondentul)?

\_\_\_\_\_ persoane

G7. Pentru fiecare persoană eligibilă (cu vârste peste 15 ani) identificată notați următoarele date în ordine descrescătoare, începând cu cel mai în vârstă:

Nr.	Prenume	Vârsta (în ani împliniți)	Sex
1	_____	_____ ani împliniți	1. M 2. F
2	_____	_____ ani împliniți	1. M 2. F
3	_____	_____ ani împliniți	1. M 2. F
4	_____	_____ ani împliniți	1. M 2. F
5	_____	_____ ani împliniți	1. M 2. F
6	_____	_____ ani împliniți	1. M 2. F
7	_____	_____ ani împliniți	1. M 2. F
8	_____	_____ ani împliniți	1. M 2. F

### SELECȚIE RANDOMIZATĂ A PERSOANEI CARE VA RĂSPUNDE LA CHESTIONAR

NUMĂRUL DE PERSOANE PESTE 15 ANI DIN GOSPODĂRIE	ULTIMA CIFRĂ A CODULUI DE CHESTIONAR									
	0	1	2	3	4	5	6	7	8	9
1	1	1	1	1	1	1	1	1	1	1
2	1	2	1	2	1	2	1	2	1	2
3	3	1	2	3	1	2	3	1	2	3
4	3	4	1	2	3	4	1	2	3	4
5	1	2	3	4	5	1	2	3	4	5
6	6	1	2	3	4	5	6	1	2	3

7	5	6	7	1	2	3	4	5	6	7
8	8	1	2	3	4	5	6	7	8	1

PENTRU PERSOANELE ELIGIBILE IDENTIFICATE UTILIZĂȚI TABELUL DE SELECȚIE RANDOMIZATĂ ȘI ALEGEȚI PERSONA PENTRU INTERVIU. ÎNCERCUIȚI ÎN PRIMA COLOANĂ DIN STÂNGA DIN TABELUL CU PERSOANELE ELIGIBILE NUMĂRUL PERSONEI SELECTATE.

G8. Numărul persoanei selectate pentru interviu este: \_\_\_\_\_

## A. CARACTERISTICI FUMĂTORI

**ATENȚIE LA ÎNTREBĂRILE A1, A2, A3, A4, A5, A6! ÎN FUNCȚIE DE RĂSPUNSUL LA ACESTE ÎNTREBĂRI REPOZITIONĂȚI SE VOR ÎMPĂRȚI ÎN NEFUMĂTORI, FUMĂTORI ZILNICI, FUMĂTORI OCAZIONALI SAU FOȘTI FUMĂTORI!**

A1. Ați încercat vreodată să fumați, fie și numai câteva fumuri?

1. DA
2. NU SALT LA D1

A2. Ce vârstă aveți când ați fumat/ați încercat să fumați prima țigară?

\_\_\_\_\_ ani

88. NȘ/NR

A3. Ați fumat cel puțin 100 de țigări (5 pachete) în viața dvs.?

1. DA
2. NU SALT LA D1
88. NȘ/NR SALT LA D1

A4. Ce vârstă aveți când ați început prima dată să fumați constant? (La ce vârstă v-ați apucat de fumat?)

\_\_\_\_\_ ani

0. NU A FUMAT NICIODATĂ CONSTANT

88. NȘ/NR

A5. În ultimele 30 de zile ați fumat: RĂSPUNS UNIC! CITEȘTE VARIANTELE!

1. Zilnic SALT LA A9A
2. Aproape în fiecare zi SALT LA A9A
3. Uneori/De câteva ori SALT LA A9A
4. Deloc, dar nu m-am lăsat de fumat (fumez ocazional și nu am fumat în ultimele 30 de zile) SALT LA A9A
5. Deloc, m-am lăsat de fumat PUNE ÎNTREBĂRILE DE LA A6A LA A8

A6A. Care sunt *motivele* pentru care v-ați lăsat de fumat? COLOANA I RĂSPUNS MULTIPLU! NU CITI VARIANTELE!

A6B. Care este *motivul principal* pentru care v-ați lăsat de fumat? COLOANA II RĂSPUNS UNIC! NU CITI VARIANTELE!

	COLOANA I A6A	COLOANA II A6B
A. FUMATUL MĂ COSTĂ PEA MULT/DIN CAUZA BANILOR	1	1
B. SOȚIEI/SOȚULUI SAU PARTENEREI/PARTENERULUI NU ÎI PLACE SĂ FUMEZ	2	2
C. FUMATUL DĂUNEAZĂ SĂNĂTĂȚII	3	3
D. DOCTORUL MI-A INTERZIS	4	4
E. M-AM ÎMBOLNĂVIT ȘI A TREBUIȚ SĂ MĂ LAS	5	5
F. ÎMI ESTE FRICĂ DE CANCER	6	6
G. SUNT ÎNSĂRCINATĂ/SOȚIA MEA ESTE ÎNSĂRCINATĂ	7	7
H. CEA MAI MARE PARTE A PRIETENILOR MEI S-AU LĂSAT	8	8
I. FUMATUL ÎMI FĂCEA RĂU	9	9
J. NU AM MAI SIMȚIT NEVOIA SĂ FUMEZ	10	10
K. INFLUENȚA CAMPANILOR ANTIFUMAT	11	11
L. INFLUENȚA AVERTISEMENTELOR DE SĂNĂTATE DE PE PACHETELE DE ȚIGĂRI	12	12
M. ALTELE _____	13	13
N. NȘ/NR	88	88

A7. Când ați fumat ultima dată?

1. 30 ZILE – 6 LUNI
2. 6 LUNI – 1 AN
3. MAI MULT DE UN AN
88. NȘ/NR

**A8. Credeți că veți mai fuma în următorul an de zile?**

1. DA SALT LA D1
2. NU SALT LA D1
88. NȘ/NR SALT LA D1

**A9A. Care sunt motivele pentru care fumați? COLOANA I RĂSPUNS MULTIPLU! NU CITI VARIANTELE!**

**A9B. Care este motivul principal pentru care fumați? COLOANA II RĂSPUNS UNIC! NU CITI VARIANTELE!**

	COLOANA I A9A	COLOANA II A9B
A. FUMATUL ÎMI DĂ MAI MULTĂ ENERGIE	1	1
B. ÎMI PLACE SĂ ȚIN ȚIGARA ÎN MÂNĂ	2	2
C. DIN PLĂCERE	3	3
D. ÎMI PLACE GUSTUL DE ȚIGARĂ/DE TUTUN	4	4
E. FUMATUL MĂ AJUTĂ SĂ MĂ RELAXEZ	5	5
F. FUMATUL MĂ AJUTĂ SĂ MĂ CONCENTREZ	6	6
G. DIN OBȘNUINȚĂ	7	7
H. PENTRU CĂ SIMT NEVOIA SĂ FUMEZ/SUNT DEPENDENT	8	8
I. DISTRACTIE/AMUZAMENT	9	9
J. DIN CURIOSITATE	10	10
K. NU AM CE FACE/DIN PLECTISEALĂ	11	11
L. FUMATUL MĂ FACE SĂ MĂ SIMT MAI IMPORTANT	12	12
M. ALTELE _____	13	13
N. NU ȘTIU	88	88

**A10. În ultimele 30 de zile, în zilele în care ați fumat, câte țigări ați fumat pe zi?**

1. NU AM FUMAT ÎN ULTIMELE 30 DE ZILE
2. CÂTEVA (1-5 ȚIGĂRI)
3. 6-10 ȚIGĂRI PE ZI
4. 10-20 ȚIGĂRI PE ZI
5. MAI MULT DE UN PACHET PE ZI

**A11. Cât cheltuiți lunar în medie pentru procurarea produselor din tutun pe care le fumați?**

1. <10 RON (100 000 lei)
2. 10 RON – 50 RON (100 000 – 500 000 lei)
3. 50 RON – 100 RON (500 000 – 1 000 000 lei)
4. 100 RON – 200 RON (1 000 000 – 2 000 000 lei)
5. > 200 RON (2 000 000 lei)
6. NU ÎMI CUMPĂR EU ȚIGĂRILE/ LE PRIMESC GRATIS

**A12. Ce fumați de obicei? RĂSPUNS UNIC! CITEȘTE VARIANTELE!**

1. Țigarete lights
2. Țigarete ultralights
3. Țigarete full flavour/Normale/Tari cu filtru
4. Țigarete full flavour/Normale/Tari fără filtru
5. Țigarete Mentolate
6. Țigări de foi
7. Pipă
8. Trabuc
9. Orice fel de produse din tutun, îmi este indiferent
10. Altele: \_\_\_\_\_

**A13. Simțiți nevoia să fumați în primele momente ale dimineții, după trezire ?**

1. DA
2. NU

**A14. După cât timp simțiți nevoia să fumați în primele momente ale dimineții, după trezire ?**

1. Imediat/În primele 5 minute
2. În primul sfert de oră
3. În prima jumătate de oră



4. Peste jumătate de oră
88. NS/NR

**A15. În general la cât timp după ce ați fumat o țigară simțiți nevoia să aprindeți una nouă? RĂSPUNS UNIC! NU CITI VARIANTELE!**

1. IMEDIAT
2. LA MAI PUȚIN DE O ORĂ
3. LA 1 – 3 ORE
4. LA MAI PUȚIN DE O ZI
5. PESTE O ZI
6. NU SIMT NEVOIA SĂ FUMEZ
88. NU ȘTIU

**A16. Doriți să vă lăsați de fumat în următoarele 6 luni?**

1. DA
2. NU
88. NU ȘTIU

**A17. Ați încercat vreodată să vă lăsați de fumat?**

1. DA
2. NU SALT LA A22

**A18. De când sunteți fumător de câte ori nu ați mai fumat pentru o perioadă, încercând să vă lăsați de fumat? RĂSPUNS UNIC! NU CITI VARIANTELE!**

1. O DATĂ
2. DE DOUĂ ORI
3. DE 3-5 ORI
4. DE MAI MULT DE 5 ORI
88. NU ȘTIU

**A19. În ultimul an ați încercat să vă lăsați de fumat?**

1. DA
2. NU SALT LA A21

**A20. De câte ori în ultimul an nu ați mai fumat pentru un timp, încercând să vă lăsați de fumat? RĂSPUNS UNIC! NU CITI VARIANTELE!**

1. O DATĂ
2. DE DOUĂ ORI
3. DE 3-5 ORI
4. DE MAI MULT DE 5 ORI

**A21. Ultima oară când ați încercat să vă lăsați de fumat, cât timp a durat până să vă reapucați de fumat? RĂSPUNS UNIC! NU CITI VARIANTELE!**

1. MAI PUȚIN DE O ZI
2. O ZI
3. CÂTEVA ZILE - O SĂPTĂMÂNĂ
4. CÂTEVA SĂPTĂMÂNI
5. CÂTEVA LUNI
6. CÂȚIVA ANI
88. NU ȘTIU/NU ÎMI AMINTESC

**A22. Care credeți că ar fi atitudinea prietenilor/colegilor/familiei dvs în cazul în care ați încerca să vă lăsați de fumat? RĂSPUNS UNIC! CITEȘTE VARIANTELE!**

1. V-ar încuraja să renunțați la fumat
2. V-ar încuraja să vă reapucați de fumat
3. Nu ar avea nici o atitudine
88. NU ȘTIU

**A23. Ați observat/vi s-au întâmplat de când sunteți fumător următoarele: CITEȘTE VARIANTELE!**

	DA	NU	NS/NR
A. Hainele dvs. miros urât	1	2	88
B. Gustul alimentelor nu mai este același ca înainte de a deveni fumător	1	2	88
C. Respirați mai greu/Există momente când aveți nevoie de mai mult aer	1	2	88
D. Obosiți mai ușor	1	2	88
E. Unii prieteni vă evită	1	2	88
F. Să vă certați cu cineva din cauza fumatului	1	2	88
G. Să rămâneți fără bani pentru că ați cumpărat țigări	1	2	88

## B. EVALUAREA IMPACTULUI AVERTISEMTELOR DE SĂNĂTATE

**(NUMAI PENTRU FUMĂTORI)****B1. Dați exemple de 3 texte care apar scrise pe pachetele de țigări :**

1. \_\_\_\_\_

2. \_\_\_\_\_

3. \_\_\_\_\_

88. NS/NR

**B2. Dați exemple de 3 imagini care apar pe pachetele de țigări :**

1. \_\_\_\_\_

2. \_\_\_\_\_

3. \_\_\_\_\_

88. NS/NR

**B3. Referitor la imaginile care apar pe pachetele de țigări vă rog să îmi spuneți dacă sunteți de acord cu următoarele afirmații...****CITIȚI VARIANTELE DE RĂSPUNS!**

		DA	NU	NS/NR
a	Uneori îmi amintesc de imaginile care apar pe pachetele de țigări chiar și atunci când nu am un pachet de țigări la îndemână	1	2	88
b	Am discutat/am vorbit cel puțin o dată cu o altă persoană despre imaginile care apar pe pachetele de țigări	1	2	88

**B4. În ce măsură ca urmare a imaginilor care apar pe pachetele de țigări ați simțit...****CITIȚI VARIANTELE DE RĂSPUNS!**

		Foarte mare măsură	Mare măsură	Mică măsură	Foarte mică măsură/Deloc	NS/NR
a	Dezgust, scârbă	1	2	3	4	88
b	Teamă, frică	1	2	3	4	88
c	Îngrijorare, neliniște	1	2	3	4	88
d	Indiferență	1	2	3	4	88

**B5. Ca urmare a imaginilor care apar pe pachetele de țigări s-a întâmplat vreodată de când sunteți fumător....****CITIȚI VARIANTELE DE RĂSPUNS!**

		DA	NU	NS/NR
a	Să acoperiți imaginile atunci când luați o țigară din pachet	1	2	88
b	Să puneți țigările într-o tabacheră sau alt tip de cutie pentru a evita să vedeți imaginile de pe pachet	1	2	88
c	Să cumpărați sau să cereți vânzătorului un anumit tip de pachet de țigări cu o anumită imagine	1	2	88
d	Să nu priviți pachetul atunci când luați o țigară	1	2	88
e	Dar o altă reacție. Care a fost aceea? _____	1	2	88

**B6. Dacă atunci când cumpărați sau cereți vânzătorului pachetul de țigări ați putea alege între un pachet cu imagini (pictograme) și unul fără, pe care ați alege să îl cumpărați?**

1. Cu imagini

2. Fără imagini

3. Indiferent.

88. NȘ/NR

**B7. În ce măsură credeți că un fumător se gândește să renunțe la fumat ca urmare a imaginilor (pictogramelor) de pe pachetele de țigări?**

1. Foarte mare măsură

2. Mare măsură

3. Mică măsură

4. Foarte mică măsură/Deloc

88. NS/NR

**B8. Gândindu-vă la imaginile de pe pachetele de țigări s-a întâmplat vreodată...**

	Da	Nu	NȘ/NR
A. Să stingeți o țigară mai repede (înainte să se termine)?	1	2	88
B. Să vă opriți să vă aprindeți țigara când tocmai vă pregăteți să fumați?	1	2	88
C. Să reduceți numărul de țigări pe care le fumați într-o zi?	1	2	88
D. Să treceți la țigări light sau cu mai puțină nicotină ?	1	2	88
E. Să încercați să renunțați la fumat ? (încercarea de a renunța la fumat= o perioadă de abținere de cel	1	2	88

putin 24h)

**B9. Dacă B8E este DA, Cât a durat perioada de abinență ? (mai mult de 7 zile consecutive poate fi definit ca renunțare la fumat).**

1. Mai puțin de 7 zile
2. 7 zile
3. Mai mult de 7 zile
88. NS/NR

### **C. CUNOȘTINȚE, ATITUDINI ȘI PRACTICI REFERITOARE LA FUMAT (NUMAI PENTRU FUMĂTORI)**

**C1. În prezent obișnuieți să fumați: CITEȘTE VARIANTELE! RĂSPUNS MULTIPLU!**

1. Acasă
2. La serviciu/școală/facultate (LA LOCUL DE MUNCĂ)
3. Pe stradă
4. În baruri/restaurante

**C2. În ultima săptămână în câte zile ați fumat în aceeași încăpere/spațiu cu alte persoane fumătoare sau nefumătoare (prieteni, colegi, membri ai familiei dvs.)?**

1. NICIODATĂ
2. ÎN CÂTEVA ZILE (1-2 ZILE)
3. APROAPE ÎN FIECARE ZI (3-4 ZILE)
4. ZILNIC
88. NȘ/NR

**C3. În prezent obișnuieți să fumați la școală sau facultate?**

1. DA
2. NU
88. NU MERG LA ȘCOALĂ SAU FACULTATE

**C4. În prezent obișnuieți să fumați la locul de muncă?**

1. DA
2. NU SALT LA C8
88. NU LUCREZ SALT LA C8

**C5. Obișnuieți să fumați în anumite spații închise de la locul dvs. de muncă? (halele industriale, spațiile de depozitare, sălile de ședință, sălile de consiliu, holurile, balcoanele, coridoarele, toaletele, lifturile, birourile și/sau camerele utilizate de două sau mai multe persoane) INDIFERENT DACĂ GEAMUL ESTE DESCHIS SAU EXISTĂ AERISIRE SAU AER CONDIȚIONAT !!!**

1. DA
2. NU

**C6. În ultima săptămână la locul dvs. de muncă în câte zile ați fumat în aceeași încăpere cu alte persoane fumătoare sau nefumătoare?**

1. NICIODATĂ
2. ÎN CÂTEVA ZILE (1-3 ZILE)
3. APROAPE ÎN FIECARE ZI (4-6 ZILE)
4. ZILNIC
88. NȘ/NR

**C7. Obișnuieți să fumați în prezența colegilor dvs. nefumători?**

1. DA
2. NU
3. TOȚI COLEGII MEI FUMEAZĂ
4. NU ESTE CAZUL

**C8. Obișnuieți să fumați acasă?**

1. DA
2. NU SALT LA C12

**C9. Obișnuieți să fumați în spațiile închise de la dvs. de acasă (camere, bucatărie, balcon etc.)? INDIFERENT DACĂ GEAMUL ESTE DESCHIS SAU EXISTĂ AERISIRE SAU AER CONDIȚIONAT !!!**

1. DA
2. NU

**C10. În ultima săptămână acasă la dvs. în câte zile ați fumat în aceeași încăpere cu alte persoane fumătoare sau nefumătoare sau cu membrii familiei dvs.?**

1. NICIODATĂ
2. ÎN CÂTEVA ZILE (1-3 ZILE)
3. APROAPE ÎN FIECARE ZI (4-6 ZILE)
4. ZILNIC
5. NU ESTE CAZUL (LOCUIESC SINGUR) SALT LA C12

88. NȘ/NR

**C11. Obisnuiti să fumați în prezența membrilor nefumători ai familiei dvs.?**

1. DA
2. NU
3. TOȚI CEI DIN FAMILIA MEA FUMEAZĂ

**C12. Credeți că fumul de la țigările dvs. este periculos pentru persoanele fumătoare din jurul dvs.?**

1. DA
2. NU
88. NȘ/NR

**C13. Credeți că fumul de la țigările dvs. este periculos pentru persoanele nefumătoare din jurul dvs.?**

1. DA
2. NU
88. NȘ/NR

**C14. Cum procedați de obicei dacă doriți să fumați o țigară și sunteți în prezența unor nefumători: CITEȘTE VARIANTELE!**

1. Nu fumați în prezența nefumătorilor
2. Vă aprindeți țigara indiferent de cine este lângă dvs.
3. Cereți voie să fumați

## **D. CUNOȘTINȚE, ATITUDINI ȘI PRACTICI REFERITOARE LA FUMAT (FUMĂTORI ȘI NEFUMĂTORI)**

**D1. La locul dvs. de muncă există spații speciale destinate fumătorilor?**

1. DA
2. NU
3. NU LUCREZ
4. NU ESTE CAZUL (ELEV/LUCREAZĂ ÎN AER LIBER ETC).
88. NȘ/NR

**D2. În ultima săptămână în câte zile ați fost în aceeași încăpere cu o persoană care a fumat?**

1. NICIODATĂ
2. ÎN CÂTEVA ZILE (1-3 ZILE)
3. APROAPE ÎN FIECARE ZI (4-6 ZILE)
4. ZILNIC
88. NȘ/NR

**D3. În ultima săptămână în câte zile ați fost în aceeași mașină cu o persoană care a fumat?**

1. NICIODATĂ
2. ÎN CÂTEVA ZILE (1-3 ZILE)
3. APROAPE ÎN FIECARE ZI (4-6 ZILE)
4. ZILNIC
88. NȘ/NR

**D4. Credeți că fumul de la țigările persoanelor care fumează lângă dvs. este periculos pentru dvs.?**

1. DA
2. NU
88. NȘ/NR

**D5. Ce ar trebui să facă un fumător dacă dorește să fumeze o țigară într-un spațiu închis și este în prezența unui nefumător? CITEȘTE VARIANTELE! RĂSPUNS UNIC!**

1. Nu ar trebui să fumeze în prezența unui nefumător
2. Să își aprindă țigara indiferent de cine este lângă el
3. Să ceară voie să fumeze
88. NȘ/NR

**D6. Ce ar trebui să facă un nefumător dacă un fumător vrea să își aprindă o țigară lângă acesta într-un spațiu închis? CITEȘTE VARIANTELE! RĂSPUNS UNIC!**

1. Să îl roage să nu își aprindă țigara
2. Să îl lase să fumeze
3. Să îl lase să fumeze dacă fumătorul cere voie
4. Să plece de lângă fumător
5. Să îl roage să nu își aprindă țigara și să plece de lângă fumător dacă acesta nu îi acceptă rugamintea
88. NȘ/NR

**D7. Cum procedați de obicei dacă un fumător vrea să își aprindă țigara în prezența dvs.? CITEȘTE VARIANTELE! RĂSPUNS UNIC!**

1. Îl rugați să stingă/să nu își aprindă țigara
2. Îl lăsați să fumeze
3. Îl lăsați să fumeze dacă cere voie
4. Plecați de lângă persoana respectivă
5. Îl rugați să stingă/să nu își aprindă țigara și plecați de lângă fumător dacă acesta nu vă acceptă rugamintea
88. NȘ/NR

**D8. Câți fumători sunt la dvs. în familie/gospodărie în momentul de față? INCLUDEȚI ȘI RESPONDENTUL DACĂ ESTE FUMĂTOR !!**

\_\_\_\_\_ fumători (cu tot cu respondent, dacă acesta este fumător) 88. NȘ/NR

**D9. În ultima săptămână** acasă la dvs. în câte zile s-a întâmplat ca alte persoane să fumeze în aceeași încăpere/spațiu cu dvs.?

1. NICIODATĂ
2. ÎN CÂTEVA ZILE (1-3 ZILE)
3. APROAPE ÎN FIECARE ZI (4-6 ZILE)
4. ZILNIC
88. NȘ/NR

**D10. În ultima săptămână** la locul dvs. de muncă/școală/facultate în câte zile s-a întâmplat ca alte persoane să fumeze în aceeași încăpere/spațiu cu dvs.?

1. NICIODATĂ
2. ÎN CÂTEVA ZILE (1-3 ZILE)
3. APROAPE ÎN FIECARE ZI (4-6 ZILE)
4. ZILNIC
5. NU ESTE CAZUL/NU LUCREZ/NU MERG LA SCOALĂ
88. NȘ/NR

**D11. Sunteți de acord cu următoarele afirmații: (CITEȘTE A-K)**

	Acord	Dezacord	NȘ/NR
A. Tutunul este un drog	1	2	88
B. Persoanele care fumează au mai mult succes	1	2	88
C. Fumatul dăunează grav sănătății	1	2	88
D. Fumatul în timpul sarcinii dăunează copilului	1	2	88
E. Fumatul poate produce boli ale inimii și vaselor de sânge	1	2	88
F. Fumatul poate produce boli ale plămânilor	1	2	88
G. Țigările lights (ușoare) sunt mai puțin dăunătoare sănătății	1	2	88
H. Țigările mentolate sunt mai puțin dăunătoare sănătății	1	2	88
I. O persoană care fumează se poate lăsa de fumat oricând dorește	1	2	88
J. Fumatul poate produce cancer	1	2	88
K. Fumatul dă dependență	1	2	88

**D12. După câți ani de fumat constant, fumatul devine periculos pentru sănătate? RĂSPUNS UNIC! CITEȘTE VARIANTELE!**

1. Mai puțin de un an                      2. 1-5 ani                      3. Peste 5 ani                      88. NȘ/NR

**D13. Sunteți de acord cu interzicerea fumatului în...**

	Da	Nu	NȘ/NR
1. Spațiile închise din instituțiile publice, birouri, holuri, spații comune etc.	1	2	88
2. Spațiile închise din instituțiile private, birouri, holuri, spații comune etc.	1	2	88
3. Mijloace de transport în comun	1	2	88
4. Restaurante	1	2	88
5. Cluburi și baruri	1	2	88
6. Toate spațiile publice închise (inclusiv cluburi și baruri)	1	2	88

**D14. Sunteți de acord cu interzicerea fumatului în spațiile închise din...**

1. Toate spațiile publice închise (inclusiv cluburi și baruri) SAU
2. Toate spațiile publice închise (dar fără cluburi și baruri) ?
3. NU SUNT DE ACORD CU INTERZICEREA FUMATULUI
88. NȘ/NR

	D15. Ați încercat vreodată...			D16. În prezent obișnuți...		
	Da	Nu	NȘ/NR	Da	Nu	NȘ/NR
1. Să prizați / Trageți pe nas tutun	1	2	88	1	2	88
2. Să mestecați tutun (să consumați tutun de uz oral)	1	2	88	1	2	88
3. Să fumați cannabis sau marijuana sau alte droguri ușoare	1	2	88	1	2	88

## E. DATE SOCIO-DEMOGRAFICE (FUMĂTORI ȘI NEFUMĂTORI)

**E1. Sex:**                      1. Bărbat                      2. Femeie (VERIFICĂ CHESTIONARUL DE GOSPODĂRIE!)

**E2. Vârsta:** \_\_\_\_\_ ani împliniți **DATA NAȘTERII:** ZI: \_\_ LUNA: \_\_ AN: \_\_\_\_ (VERIFICĂ CHESTIONARUL DE GOSPODĂRIE!)

**E3. Care este religia dvs.?**

- |   |                        |
|---|------------------------|
| 1. Ortodoxă   | 7. Fără religie        |
| 2. Romano-catolică  | 8. Alta: .....         |
| 3. Protestantă (evangelică, luterană, reformată)                                  | 9. Religie nedeclarată |
| 5. Greco-catolică   | 88. NȘ/NR              |
| 6. Neo-protestantă (unitariană, pentecostală, adventistă, baptistă, evanghelistă) |                        |

**E4. Care este naționalitatea dvs.?**

1. Român
2. Maghiar
3. Rom
4. German
5. Alta: \_\_\_\_\_

**E5. Care este limba dvs. maternă? (RĂSPUNS UNIC)**

- |             |                        |
|-------------|------------------------|
| 1. Română   | 6. Romani (țigănească) |
| 2. Maghiară | 7. Germană             |
| 3. Engleză  | 8. Franceză            |
| 4. Rusă     | 9. Spaniolă            |
| 5. Italiană | 10. Altele: _____      |

**E6. În afară de limba dvs. maternă, ce alte limbi cunoașteți suficient de bine să luați parte la o conversație? (RĂSPUNS MULTIPLU)**

- |             |                        |
|-------------|------------------------|
| 1. Română   | 6. Romani (țigănească) |
| 2. Maghiară | 7. Germană             |
| 3. Engleză  | 8. Franceză            |
| 4. Rusă     | 9. Spaniolă            |
| 5. Italiană | 10. Altele: _____      |

**E7. Care este ultima școală absolvită?**

- |   |  |
|---|--|
| 1. FĂRĂ STUDII                            | 6. STUDII SUPERIOARE (UNIVERSITATE, FACULTATE) |
| 2. STUDII PRIMARE (PATRU CLASE ABSOLVITE) | 7. A DOUA FACULTATE                            |
| 3. ȘCOALA GENERALĂ (OPT CLASE ABSOLVITE)  | 8. MASTER                                      |
| 4. PROFESIONALĂ/COMPLEMENTARĂ             | 9. DOCTORAT ȘI ȘCOALĂ POSTDOCTORALĂ            |
| 5. STUDII MEDII (LICEU, POSTLICEALĂ)      |  |

**E8. Stare civilă în prezent:**

- |                            |  |
|----------------------------|--|
| 1. CĂSĂTORIT(Ă)            | 4. CONCUBINAJ (CĂSĂTORIT(Ă) FĂRĂ ACTE) |
| 2. NECĂSĂTORIT(Ă)          | 5. DIVORȚAT(Ă)                         |
| 3. DESPĂRȚIT(Ă)/SEPARAT(Ă) | 6. VĂDUV(Ă)                            |

**E9. Câți copii sunt în gospodăria dvs.? SE TRECE O PESTE TOT PENTRU CEI CARE NU AU COPII**

a.	0-2 ani		
b.	3-6 ani		
c.	7-14 ani		
d.	15-18 ani		

**E10. Care este ocupația dvs. principală? Dar secundară?**

PENTRU A NOTA ÎN CĂSUȚE FOLOSEȘTE URMĂTOARELE CODURI!!!

1. conducători de unități, directori, manageri de vârf
2. ocupații intelectuale, specialiști cu studii superioare
3. tehnicieni sau maiștri
4. funcționari în administrație
5. lucrători în servicii și comerț
6. agricultori
7. meșteșugari și mecanici reparatori
8. muncitori calificați
9. muncitori ne-calificați în sectoare ne-agricole
10. zilieri în agricultură
11. zilieri în domenii neagricole

**Ocupație principală**


**Ocupație secundară**

12. cadru militar
13. patron cu angajați
14. întreprinzător pe cont propriu /liber profesionist (fără angajați)
15. elev / student
16. casnic(ă)
17. șomer înregistrat
18. șomer neînregistrat
19. pensionar
20. persoană în incapacitate de muncă
21. Altele: \_\_\_\_\_
77. Nu are statut secundar

**E11. Cum apreciați veniturile actuale ale gospodăriei dumneavoastră? RĂSPUNS UNIC! CITEȘTE VARIANTELE!**

1. Nu ne ajung nici pentru strictul necesar
  2. Ne ajung numai pentru strictul necesar
  3. Ne ajung pentru un trai decent, dar nu ne permitem cumpărarea unor bunuri mai scumpe
  4. Reușim să cumpărăm și unele bunuri mai scumpe, dar cu restrângeri în alte domenii
  5. Reușim să avem tot ce ne trebuie, fără să ne restrângem de la ceva
88. NS/NR

**E12. Câți membri sunt în familia ta, incluzându-te și pe tine? VERIFICĂ G5!**

|\_|\_| membri

**E13. Care este, cu aproximație, venitul total net obținut luna trecută de către toți membri din familia ta (incluzând salarii, pensii, dividende, chirii, burse, alocații, etc.) ?**

|\_|\_|\_|\_|\_| / RON                      88.NS/NR

**E14. Care este, cu aproximație, venitul total net obținut de dvs. luna trecută?**

|\_|\_|\_|\_|\_| / RON                      88.NS/NR

**E15. Unde locuiești acum:**

- oraș mare, peste 200.000 locuitori  
oraș mare, 100-200.000 locuitori  
oraș mic, 30-100.000 locuitori

1
2
3

- oraș foarte mic, sub 30.000 locuitori  
sat centru comună  
sat

4
5
6

**E16. PRENUME RESPONDENT:** \_\_\_\_\_

**E17. TELEFON RESPONDENT:** \_\_\_\_\_

**E18. CHESTIONARUL A FOST REALIZAT CU UN:**

1. FUMĂTOR (ZILNIC SAU OCAZIONAL) – MODULELE G, A (parțial), B, C, D și E
2. NEFUMĂTOR (SAU FOST FUMĂTOR) – MODULELE G, A (parțial), D și E

**SE COMPLETEAZĂ DE CĂTRE OPERATOR!**

*Declar că am realizat acest interviu în concordanță cu instrucțiunile pentru intervierea față în față cu un respondent care a fost selectat conform instrucțiunilor de eșantionare.*

OP Nume operator: \_\_\_\_\_ CODOP |\_|\_|\_|\_|\_| Semnătura: \_\_\_\_\_

**ATENȚIE! CODUL OPERATORULUI ȘI COORDONATORULUI ESTE FORMAT DIN PREFIXUL AUTO PLUS 3 CIFRE**

Data interviului: \_\_\_\_ / \_\_\_\_ / 2009                      Durata interviului: \_\_\_\_\_ minute

**SE COMPLETEAZĂ DE CĂTRE COORDONATOR!**

*Declar că am realizat acest interviu în concordanță cu instrucțiunile pentru intervierea față în față cu un respondent care a fost selectat conform instrucțiunilor de eșantionare și că am realizat verificarea operatorului de interviu.*

CJ Nume coordonator: \_\_\_\_\_ CODCJ |\_|\_|\_|\_|\_| Semnătura: \_\_\_\_\_



MINISTERUL  
SĂNĂȚII



Institutul de  
Pneumologie  
Marius Nasta

**TOTEM**  
communication

*Fumatul în timpul  
sarcinii dăunează  
copilului dumneavoastră*

4

*The Ministry of Health - Call us now  
to start your program for the year 2014*